



Număr unic de  
alarmare

**112**

Consiliul Județean Cluj  
**Serviciul Public Județean  
Salvamont-Salvaspeo Cluj**

Adresa: str. Al. Vaida Voevod nr. 53 - 55

E-mail: baza@salvamontcluj.ro

Pagina Web: www.salvamontcluj.ro

tel: 0371493333

fax: 0372898951

Alarmare prin dispeceratul național: 0725826668



Nr. 61/19.01.2023

# RAPORT ANUAL DE ACTIVITATE 2022



**Intocmit de:** Frațilă Gheorghe – Director  
Cipcigan Vasile – Salvator Montan  
Pod Roxana – Șef Birou Contabilitate, Resurse Umane, Administrativ  
Contraș Roxana – Șef Birou Ariei Protejate  
Titus Crăciun – Inspector de Specialitate  
Potra Nicolae – Șef Formație Salvamont Vlădeasa

## Cuprins:

### Cap. I - Prezentare generală

### Cap. II - Salvamont

- 2.1 Misiune, Resurse Umane
- 2.2 Pregătire profesională  
(Școlarizare/Antrenamente/Exerciții/  
Conferințe/Instruiri/Cursuri)
- 2.3 Intervenții/Accidente
- 2.4 Prevenție: Permanență/Patrulare
- 2.5 Asistență/Colaborare la alte evenimente montane
- 2.6 Alte activități
- 2.7 Baza materială
- 2.8 Realizarea indicilor de performanță

### Cap. III - Salvaspeo

- 3.1 Misiune, Resurse Umane
- 3.2 Pregătire profesională  
(Școlarizare/Antrenamente/Exerciții/Conferințe/Instruiri/Cursuri)
- 3.3 Intervenții/Accidente
- 3.4 Prevenție: Permanență/Patrulare
- 3.5 Baza materială
- 3.6 Realizarea indicilor de performanță

### Cap. IV - Scufundări

- 4.1 Misiune, Resurse Umane
- 4.2 Pregătire profesională  
(Școlarizare/Antrenamente/Exerciții/Conferințe/Instruiri/Cursuri)
- 4.3 Intervenții/Accidente
- 4.4 Baza materială
- 4.5 Realizarea indicilor de performanță

### Cap. V - Arii protejate

- 5.1 Misiune, Resurse Umane
- 5.2 Activitate curentă
- 5.3 Realizarea indicilor de performanță

### Cap. VI - Financiar

### Cap. VII - Relația cu Comunitatea

- 7.1 Relaționarea cu turiștii
- 7.2 Site și social media
- 7.3 Reflectare în presă
- 7.4 Voluntariat
- 7.5 Relaționarea cu alte structuri și cu ONG-uri

### Cap. VIII - Concluzii

### Anexe



Număr unic de  
alarmare

**112**

# Consiliul Județean Cluj

## Serviciul Public Județean Salvamont-Salvaspeo Cluj



Adresa: str. Al. Vaida Voevod nr. 53 - 55

E-mail: baza@salvamontcluj.ro

Pagina Web: www.salvamontcluj.ro

tel: 0371493333

fax: 0372898951

Alarmare prin dispeceratul național: 0725826668

## Capitolul I - PREZENTARE GENERALĂ

Serviciul Public Județean Salvamont–Cluj are ca atribuții principale prevenirea accidentelor și salvarea persoanelor aflate în dificultate în zona montană, în peșterile din județ și în zonele greu accesibile.

Organigrama se prezintă astfel: **Total posturi: 78, din care 28 angajați (4 posturi de conducere, 24 de execuție) și 50 de voluntari.**

Anul 2022 a fost unul în care afluxul turistic în zona montană a scăzut ușor față de anul anterior, cauzat probabil de faptul că mulți români și-au petrecut concediile în afara României (după pandemie). Chiar dacă numărul total de intervenții a rămas aproape la fel cu cel din anul precedent a crescut numărul de accidente grave și de persoane decedate. Am avut câteva intervenții dificile și 2 foarte dificile care au evidențiat nivelul bun de pregătire al echipei.

Activitatea s-a derulat în condiții bune, fiind asigurate fondurile necesare funcționării. Din perspectiva obiectivelor de dezvoltare pe care ni le-am propus stăm destul de rău din cauza lipsei alocărilor bugetare pentru investiții în ultimii ani. Există un important decalaj care s-a creat între serviciul nostru și alte servicii salvamont din țară din punct de vedere al bazelor de salvare, al dotărilor cu mijloace de transport, de comunicații sau dotări tehnice.

Resursa umană este bună, atât numeric cât și valoric. Reușim în continuare să atregem aspiranți, dintre care o parte ajung să se formeze ca salvatori. În acest fel asigurăm funcționarea normală a serviciului dar și viitorul acestuia. Am considerat totdeauna că angajații și voluntarii serviciului reprezintă cea mai valoroasă resursă de care dispunem, iar pregătirea continuă asigură menținerea nivelului acesteia.







Număr unic de  
alarmare

**112**

# Consiliul Județean Cluj

## Serviciul Public Județean Salvamont-Salvaspeo Cluj



Adresa: str. Al. Vaida Voevod nr. 53 - 55

E-mail: baza@salvamontcluj.ro

Pagina Web: www.salvamontcluj.ro

tel: 0371493333

fax: 0372898951

Alarmare prin dispeceratul național: 0725826668

## Capitolul II - SALVAMONT

### 2.1 Misiune:

În conformitate cu **Hotărârea Guvernului nr. 77/2003** privind instituirea unor măsuri pentru prevenirea accidentelor montane și organizarea activității de salvare în munți și a HCJ nr. 188/2017, Anexa 1 (Regulament de Organizare și Funcționare) Serviciul Salvamont are următoarele atribuții și mijloace de acțiune:

- coordonează din punct de vedere administrativ și organizatoric activitatea de salvare în munți pe teritoriul județului;
- propune omologarea sau desființarea unor trasee montane;
- coordonează și supraveghează activitatea de amenajare, întreținere și reabilitare a traseelor turistice montane din județ;

- asigură preluarea apelurilor de urgență privind accidente turistice în munți și transmiterea acestora la șefii de formație SALVAMONT-SALVASPEO sau înlocuitorii acestora;

- asigură permanența la punctele și refugiile SALVAMONT-SALVASPEO;

- asigură deplasarea de urgență la locul solicitat, salvarea accidentatului sau a bolnavului, acordarea primului ajutor medical;

- asigură transportarea accidentatului sau a bolnavului la locul stabilit;

- verifică îndeplinirea obligațiilor prevăzute de articolul 39, literele „a” - „e” din Hotărârea Guvernului nr. 77/2003 privind instituirea unor măsuri pentru prevenirea accidentelor montane și organizarea activității de salvare în munți;

- organizează activitatea de pregătire profesională a salvatorilor montani din județ la formele de pregătire organizate de Asociația Națională a Salvatorilor Montani din România;

- informează turiștii și Consiliul Județean Cluj despre orice nereguli apărute pe traseele turistice (căderi de stânci, de copaci, drumuri blocate) în urma viiturilor, furtunilor, incendiilor și calamităților naturale;

- asigură patrularea preventivă și căutarea persoanelor dispărute;

Serviciul acționează pe raza întregului județ, dar activitatea de permanență e centrată pe zonele cu afluență turistică ridicată, unde avem baze de salvare la Băișoara,



Cheile Turzii, Beliș, Doda Pili și Vlădeasa și care e completată ocazional cu permanență acolo unde se impune.

## 2.1 Resurse umane:

Principala resursă în salvarea montană o reprezintă cea umană. Pe lângă cei 15 salvatori montani angajați, serviciul beneficiază de sprijinul a 19 voluntari (salvatori montani atestați). Lor li se adaugă un număr variabil de voluntari aspiranți care se formează timp de minim 2 ani înainte de a fi trimiși la școlile naționale. Fără aportul voluntarilor nu am putea asigura serviciile de permanență, iar intervențiile în acțiunile de căutare ar avea foarte mult de suferit. Asistența la diverse evenimente, precum și acțiunile de promovare se bazează în mare măsură pe sprijinul voluntarilor. În continuare punem accentul pe atragerea de noi voluntari și formarea acestora ca salvatori montani.



Pentru a asigura continuitatea activității, o importanță deosebită o acordăm atragerii și instruirii de noi voluntari. În anul 2022 au finalizat pregătirea începută în 2020, și au devenit salvatori montani doi aspiranți, un aspirant din cadrul serviciului, plus unul de la Formația Vlădeasa.

În cadrul serviciului avem 2 voluntari cu pregătire de medicină de urgență, dintre care unul are pregătire de salvator montan iar celălalt pregătire speologică și un medic specialist neurologie+ORL aspirant salvamont. Lor li se adaugă 2 aspiranți, unul student la medicină și celălalt elev cu pregătire de prim ajutor la Crucea Roșie. Un număr mare de salvatori montani au pregătire de paramedici. Din păcate, în ultimii ani nu a mai existat posibilitatea de a pregăti salvatorii montani la SMURD, dar sperăm să reluăm această activitate în 2023.

Externalizarea Formației Vlădeasa către Asociația de Salvare Montană Vlădeasa, a funcționat bine, membri acesteia integrându-se bine în cadrul salvamontului județean. În cadrul acestei formații activează 8 angajați, 3 voluntari atestați și 2 în curs de pregătire (care au absolvit școlile de vară). Acestora li se adaugă un număr mare de aspiranți.





## 2.2 Pregătire profesională:

### (Școlarizare/Antrenamente/Exerciții/Conferințe/Instruiri/Cursuri)

Pregătirea salvatorilor montani este o activitate individuală, permanentă, care este completată cu activități organizate de serviciu sau organizate de Asociația Națională a Salvatorilor Montani din România. În anul 2022, având în vedere ridicarea restricțiilor am reușit organizarea de acțiuni mai ample și cu un număr mai mare de participanți. Pe lângă cursurile, exercițiile și școlile locale am avut pe plan local și două sesiuni de evaluare – o evaluare de iarnă și una de vară.

**15,22,26.03 - Evaluare Județeană de Iarnă** În luna martie în zilele 15, 22 respectiv 26 s-a desfășurat evaluarea de iarnă a salvatorilor montani angajați și voluntari din cadrul Serviciului Public Județean Salvamont-Salvaspeo Cluj. Evaluarea a constat din probe fizice (parcurgerea unui traseu de schi de tură, într-un barem de timp) și tehnice (coborârea cu akija cu accidentatul pe pârtie de schi, căutare cu dispozitive DVA în avalanșă – într-un barem de timp, și pentru angajați salvare din telescaun). Evaluarea a avut loc în zona Muntele Băișorii – Pietrele Mărunte – Muntele Mare.



**28-30.10, 04-06.11 - Evaluare Județeană de Vară** În lunile octombrie – noiembrie s-a desfășurat evaluarea de vară. La aceasta acțiune, desfășurată în Cheile Turzii au participat atât angajați cât și voluntari. Evaluarea a avut două sesiuni: 28-30 octombrie și 04-06 noiembrie.

În 28-30 octombrie au participat 12 salvatori montani din cadrul SPJ Salvamont-Salvaspeo Cluj și 4 salvatori montani din cadrul SPL Salvamont Mărgău Vlădeasa.

Vineri 28 octombrie, salvatorii montani angajați s-au pregătit și au fost evaluați în parcurgerea traseelor de escaladă, sisteme de asigurare – autoasigurare, amaraje și tehnici de regrupare, coborârea pe coardă, sisteme de lansare, elevare și transport a târgii atât pe orizontală, plan inclinat cât și pe verticală.



Sâmbătă 29.10.2022 s-a realizat un exercițiu complex de salvare din verticală unei victime, alarmare, acordarea primului ajutor, imobilizarea și evacuarea victimei,

transportul acesteia până la zona de acces a mijloacelor de transport autorizate medical. La acest exercițiu au participat angajații, voluntarii și membrii Formației Vlădeasa. Tot sâmbătă salvatorii montani au participat la un curs medical.

Duminică 30.10.2022 salvatorii montani voluntari au participat la același program la care au participat salvatorii montani angajați, în ziua de vineri.

De pregătirea sesiunii de evaluare și a exercițiilor specifice, de evaluare și coordonare în teren s-a ocupat Toth Attila, salvator montan și instructor acreditat în cadrul Școlii Naționale Salvamont.

La a doua etapă de evaluare, desfășurată în perioada 04-06 noiembrie au participat 13 salvatori montani, angajați și voluntari din cadrul SPJ Salvamont-Salvaspeo Cluj.

Vineri 04.11.2022, salvatorii montani angajați s-au pregătit și au fost evaluați în parcurgerea traseelor de escaladă, sisteme de asigurare – autoasigurare, amaraje și tehnici de regrupare, coborârea pe coardă, sisteme de lansare, elevare și transport a târgii atât pe orizontală, plan înclinat cât și pe verticală.

Sâmbătă 05.11.2022 s-a realizat un exercițiu complex de salvare din verticală a unei victime, alarmare, acordarea primului ajutor, imobilizarea și evacuarea victimei, transportul acesteia până la zona de acces a mijloacelor de transport autorizate medical. La acest exercițiu au participat angajații și voluntarii. Tot sâmbătă salvatorii montani au participat la un curs medical.

Duminică 06.11.2022 salvatorii montani voluntari au participat la un program similar cu programul la care au participat salvatorii montani angajați, în ziua de vineri.

### **Pregătire și Exerciții Județene de Vară**

În lunile aprilie, mai, iunie, iulie, august și septembrie s-au organizat cursuri de pregătire a salvatorilor montani angajați, voluntari și aspiranți. Aceste cursuri au fost ținute și pregătite de Toth Attila cu sprijinul lui Cătălin Frățilă și a altor salvatori montani angajați și voluntari. Cursurile s-au desfășurat în Cheile Turzii. Cursurile, câte două în fiecare lună, accentul fiind pus pe tehnicile de cățărare și recuperarea victimelor din perete. De asemenea s-au realizat instructaje de prim ajutor.

Tot în Cheile Turzii, în perioada 07-08.05 s-a organizat un exercițiu de pregătire pentru sezonul de vară cu tematica de salvarea și transportarea victimei pe teren accidentat. La acest exercițiu au participat 7 voluntari atestați din cadrul serviciului.

În perioada 16-17.07 s-a organizat un exercițiu de pregătire pentru sezonul de vară cu tematica cățărare pe trasee multipitch (trasee de mai multe lungimi de coardă) cu doi





secunzi și folosirea semicorzilor, respectiv filarea capului de coardă, asigurarea secunzilor din perete, rapelul, și tipurile de amaraj folosite în cățărare și la salvare. În data de 16.07. s-a cățărat traseul Csipkes din Colțul Crăpat, în manieră de cap schimbat, s-au exersat manevrele de coardă, legarea în ham, filarea capului de coardă, pregătirea amarajului în perete, asigurarea secunzilor din regrupare, folosind semicorzi, și rapelul cu folosirea unui nod autoblocant sub dispozitivul de rapel. În data de 17.07.2022 în prima parte a zilei, s-a recapitulat realizarea amarajelor în două și în trei puncte, în funcție de distribuția amarajelor existente în perete, fie pitoane fie spituri. În a doua parte a zilei s-a parcurs traseul Superbețea de Catifea și s-a recapitulat rapelul.



### **28.09 - Exercițiul de salvare aero din mediul alpin Băișoara**

În data de 28.09.2022, în parteneriat cu Unitatea Militară Baza Aeriană 71, s-a desfășurat în zona Muntele Băișorii – Muntele Cacovei un exercițiu complex, cu victime multiple de acordarea primului ajutor, evacuare aero și auto a victimelor. La acest exercițiu au mai participat ISU Cluj, Spitalul Militar Cluj și ISR Someșeni.

Exercițiul a fost pregătit în două ședințe ce au fost organizate la sediul UM Baza Aeriană 71 Câmpia Turzii în datele de 14.09.2022 și 27.09.2022. Scenariul și desfășurarea acțiunii au fost în concordanță cu competențele participanților. SPJ Salvamont Salvaspeo Cluj a avut misiunea de a găsi victimele pe teren, de a face triajul victimelor, de a le acorda primul ajutor și de a le transporta în zona de evacuare aero și în zona unde poate ajunge ambulanța. La această acțiune au participat 13 salvatori montani angajați și voluntari. Având în vedere complexitatea acțiunii, salvatorii montani au intervenit cu trei autoutilitare și două UTV-uri. Acțiunile specificate în scenariu au fost executate în timpul preconizat de organizatori, fără a exista mari diferențe între planificare și execuție.





## **26-28.11 - Exercițiu de salvare din telescaun, BUSCAT 2022**

În luna noiembrie Serviciul Salvamont, Salvaspeo, Scufundări Cluj, a organizat un amplu exercițiu de salvare din telescaun împreună cu Inspectoratul pentru Situații de Urgență Cluj, și administratorul pârtiei, pe Domeniul Schiabil Buscat. La această acțiune au participat **34** salvatori montani din cadrul SPJSS Cluj (28 salvatori) și formației Vlădeasa (6 salvatori), 4 angajați din cadrul ISU.



În data de **26.11.2022** au participat la pregătire 12 salvatori. Majoritatea participanților au fost aspiranți dar au fost și trei angajați și doi voluntari. S-au executat acțiuni de salvare din telescaun cu următoarele etape de acțiune: echiparea și verificarea echipamentului de salvare specific, accesul pe stâlpii de telescaun, accesul pe cablu spre victimă, pregătirea și echiparea victimei pentru lansare, lansarea victimei, coborârea salvatorului, asigurarea salvatorului și a victimei.

În data de **28.11.2022** au participat la programul de pregătire, pe lângă voluntarii și angajații SPJSS Cluj și o echipă din partea Salvamont Vlădeasa (șase salvatori) și o echipă din partea ISU Cluj (patru salvatori). Din partea serviciului, au fost 16 salvatori din care 13 salvatori angajați și 3 salvatori voluntari. S-au executat acțiuni de salvare din telescaun cu următoarele etape de acțiune: echiparea și verificarea echipamentului de salvare specific, accesul pe stâlpii de telescaun, accesul pe cablu spre victimă, pregătirea și echiparea victimei pentru lansare, lansarea victimei, coborârea salvatorului, asigurarea salvatorului și a victimei.

## **Pregătire utilizare drona**

În anul 2022 SPJ Salvamont Salvaspeo Cluj a continuat pregătirea membrilor săi în pilotarea dronelor pentru acțiunile de căutare salvare precum și în procesul de analiză a datelor colectate. În luna aprilie membrii SPJ Salvamont Salvaspeo Cluj au realizat un antrenament comun cu Centrul Național de Analiză a Datelor Salvamont-Vodafone, programul identificând în mai puțin de 3 minute (dar cu unele erori) persoanele din zona de căutare, indiferent dacă au fost în câmp deschis sau în locuri mai puțin vizibile.

## **Cursuri medicale**

Acordarea primului ajutor, intervențiile medicale de urgență sunt acțiuni care fac parte din rutina activității de salvare montană. De aceea pregătirea continuă este foarte importantă. În anul 2022 salvatorii montani aspiranți, voluntari și angajați au participat la cursuri medicale periodice susținute de echipa medicală a Serviciului. În lunile mai, iunie, iulie, septembrie s-au organizat cursuri



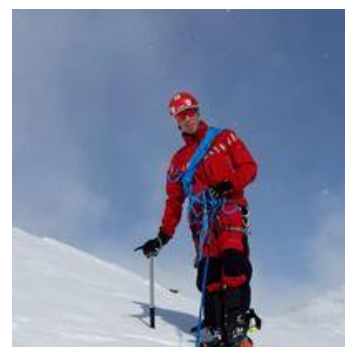
medicale în cadrul programului de pregătire. Majoritatea s-au desfășurat în Cheile Turzii. La toate exercițiile complexe de salvare s-a introdus și evidențiat partea de acordare a primului ajutor. Începând cu luna noiembrie SPJ Salvamont-Salvaspeo Cluj a început un program de pregătire medicală pentru aspiranți. Cursurile au o frecvență săptămânală iar programul va dura zece săptămâni. Finalitatea cursului se face în baza unui examen atât teoretic cât și practic.



### **Școli și reatestări ANSMR**

Examenul de reatestare se susține la fiecare trei ani și conține o probă medicală, una practică și un test din cunoștințe teoretice. În acest an, în total s-au retestat 6 salvatori montani din care 2 membrii din cadrul SPJ Salvamont-Salvaspeo Cluj și 4 membrii din cadrul Salvamont Vlădeasa.

La școala de iarnă au participat un aspirant din cadrul SPJSS Cluj și un aspirant din formația Vlădeasa. Aceștia au urmat cursuri de pregătire în cadrul echipei (Serviciul este acreditat ca centru de formare) și au absolvit evaluările interne. Cei doi au luat cu brio examenele și au obținut atestatul de salvator montan.



### **Formația Vlădeasa**

Membrii Formației Vlădeasa, pe lângă participări la acțiuni ale serviciului, au derulat și un program propriu de pregătire. Acest program a inclus parte medicală dar și diverse exerciții de salvare de iarnă și de vară.



### **Participarea Salvatorilor Montani la evenimente sportive**

Salvatorii montani trebuie să se pregătească continuu și să dea dovadă de o condiție fizică foarte bună. De aceea SPJ Salvamont Salvaspeo Cluj a susținut participarea membrilor lui la competițiile sportive sau la cele cu tematică de salvare montană. În anul 2022 am avut mai multe evenimente la care salvatorii montani clujeni au participat și au realizat performanțe notabile. Pe perioada sezonului rece au fost câteva evenimente de schi de tură și schi alpinism la care am avut reprezentanți: Concursul Cupa Lomas, Campionatul National de Schi Alpinism, Cupa Skitrab amatori, Cupa SkiTrab Salvatori montani echipe – locul II, Cupa Veteranilor schi alpin Straja – locul II.

În perioada 14-16 martie 2022 o echipă (patru salvatori montani) a Serviciului Public Județean Salvamont-Salvaspeo (SPJSS) Cluj a participat, la concursul profesional Salvamont Rescue Race organizat de Salvamont România în





munții Parâng. În cadrul tuturor probelor, la care au luat start 18 echipe Salvamont din toată țara, echipa clujeană s-a clasat pe locuri fruntașe.

În sezonul de vară doi voluntari ai SPJ Salvamont-Salvaspeo Cluj au fost selecționați să facă parte din echipa reprezentativă a României la o competiție importantă, dedicată salvatorilor montani, din Italia – Dolomiți Rescue Race. Acțiunea s-a desfășurat în perioada 29.09 – 05.10.2022 și a avut un caracter tehnico-aplicativ, de formare și evaluare profesională, urmărind toate elementele specifice acțiunii de salvare. Participarea la acțiune s-a făcut centralizat, prin Asociația Națională a Salvatorilor Montani din România iar participanții au fost selectați din rândul salvatorilor cu mare experiență și cu o condiție fizică deosebită. La competiția, din cadrul acțiunii, salvatorii clujeni au făcut parte din echipele Dacia și Carpathia. Din cele 60 de echipe participante (din toată Europa), echipele românești s-au clasat pe locurile 7 și 23.



### 2.3 Intervenții/accidente:

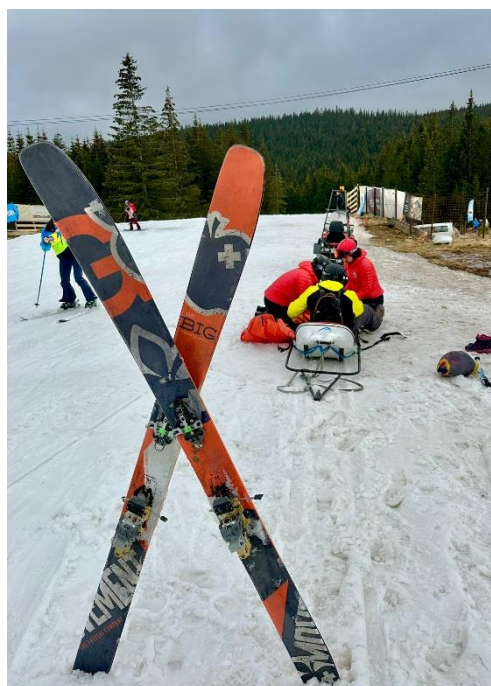
În anul 2022 salvamontiștii clujeni au fost solicitați și au intervenit la 272 de cazuri, atât în stațiunile de schi, cât și în zonele montane frecventate de turiști. Dintre acestea, au fost 239 cazuri (136 iarnă și 103 vară) la care au acționat salvatorii din cadrul SPJSS Cluj, iar la 33 – cei din Formația Vlădeasa. În 61 de cazuri (majoritatea la Pârția Mărișel) a fost participare comună SPJSS Cluj - Formația Vlădeasa.

Zonele cele mai importante de patrulare și prevenire a accidentelor montane din județul Cluj și în care se efectuează permanență sunt Stațiunea Muntele Băișorii – Buscat, Stațiunea Fântânele – Mărișel, Cheile Turzii, Pârția Feleac, Vlădeasa și Doda Pili.

Raportarea cazurilor, la care au participat membrii Formației Cluj, pe luni calendaristice este următoarea:

- Ianuarie – 59 cazuri;
- Februarie – 40 cazuri;
- Martie – 32 cazuri;
- Aprilie – 5 cazuri;
- Mai – 9 cazuri.
- Iunie – 12 cazuri;
- Iulie – 21 cazuri;
- August – 16 cazuri;
- Septembrie – 14 cazuri;
- Octombrie – 10 cazuri;
- Noiembrie – 10 cazuri;
- Decembrie – 11 cazuri;

Din aceste cazuri **74** au fost predate la **SAJ – SMURD**, pentru **2** cazuri a fost solicitat **elicopterul** iar **3** cazuri au fost predate la **IML**.



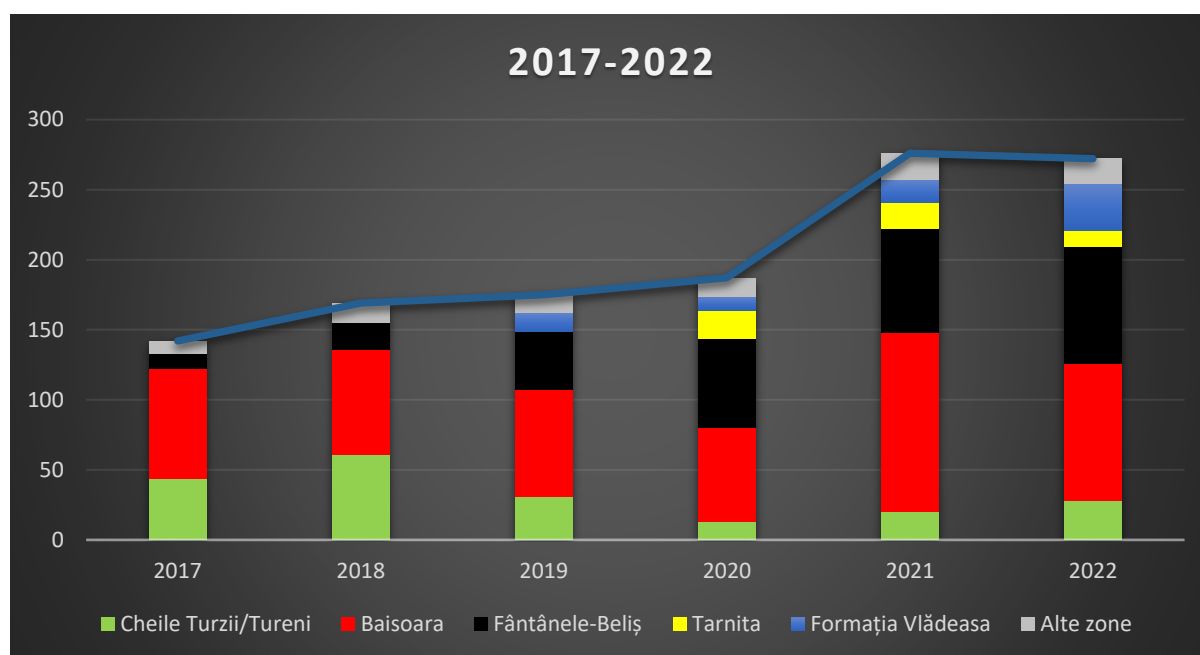
Nu a existat nici o situație în care să nu se poată răspunde solicitărilor, la acestea s-a răspuns și s-a intervenit în cel mai scurt timp posibil și cu maximum de profesionalism, în așa fel încât să nu existe supraaccidente, sau să se agraveze starea accidentaților.

Numărul total al accidentelor nu a crescut față de anul precedent, dar a crescut mult gravitatea acestora. Dacă în anul 2021 au fost 46 de cazuri predate la SAJ – SMURD, în 2022 au fost 74.



În anul 2022, luna ianuarie a fost cea mai dificilă. Au funcționat toate părțile, au fost foarte mulți turiști în zonele cu pârtii de schi și au fost câteva cazuri mai deosebite. Pentru perioada de vară, se remarcă luna iulie cu peste 20 de cazuri și peste 150 de apeluri telefonice primite.

Situația comparativă pe ultimii 6 ani se prezintă astfel:



Se poate observa din grafic că a scăzut numărul de cazuri în zona Tarnița și Băișoara. Această scădere o punem pe reorientarea turiștilor după pandemie către destinații din afara țării.

Pentru a înțelege complexitatea și importanța activității de salvare dăm în continuare câteva exemple a unor acțiuni reprezentative:

#### 16.04 - Salvare din zona Pietrele Mărunte – Băișoara

Un caz mai deosebit a fost recuperarea a 6 persoane, rămase blocate cu mașina sub vârful Pietrele Mărunte. Trei adulți și trei copii (patru ani, doi ani și șase luni) au fost recuperați în data de 16 aprilie și coborâți în siguranță în Stațiunea Băișoara. Acțiunea s-a desfășurat în regim de urgență având în vedere temperaturile scăzute și vârsta copiilor.



### **12.11 - Salvare de pe traseul Via Ferrata din Cheile Turzii**

În data de 11 noiembrie 2022, în jurul orei 16.25, SPJ Salvamont-Salvaspeo Cluj a primit un apel prin 112 despre o persoană accidentată în traseul Via Ferrata din Cheile Turzii. S-a alarmat echipa aflată de serviciu în zonă și având în vedere complexitatea acțiunii s-au alarmat alți patru salvatori montani aflați în apropierea zonei. Au intervenit șapte salvatori montani. Primul salvator a ajuns la victimă la 15 minute după alarmare. A evaluat situația, a început manevrele de acordare a primului ajutor și a transmis informații echipei care venea cu echipamentul de salvare și transport.

Evacuarea și lansarea victimei a început la ora 17.50. La ora 20.10, după lansări multiple, salvatorii și victima au ajuns la poteca turistică. La ora 21 victima a fost predate la ambulanță. Persoana a suferit o luxație a genunchiului drept. Acțiunea de salvare a durat patru ore și jumătate și a fost îngreunată de întuneric și temperatura scăzută.



A fost o demonstrație a nivelului foarte bun de pregătire tehnică a echipei, nivel datorat numeroaselor exerciții interne pe care le organizăm an de an.

### **26.11. - Salvare de pe traseul turistic "Punct Roșu – Piatra lui Lucaci", Tarnița**

În data de 26 noiembrie s-a primit un apel prin 112 prin care s-a anunțat un accident pe traseul turistic, din zonă – " Punct Roșu – Piatra lui Lucaci". Au intervenit salvatorii montani aflați la Baza de salvare Beliș împreună cu voluntarul din zona Tarnița. Accidentul s-a întâmplat în zona Grotei Ciorii. Victima, o tânără de 39 de ani, a alunecat și a căzut câțiva metri pe o panta, spre lac. În urma căderii a



suferit câteva traumatisme la cap și membre inferioare. Istoricul medical al victimei a impus o acțiune de salvare rapidă. Starea ei se agrava foarte repede. Salvatorii montani au intervenit cu ajutorul bărcii de salvare, au acordat primul ajutor, au coborât victima la barcă și cu ajutorul ambarcațiunii au transportat-o la ambulanță.

### **30.05. - Salvare de pe Valea Stanciului – Salvamont Vlădeasa (30 mai 2022)**

Salvatorii montani din Formatia Salvamont Vlădeasa au fost solicitați, în data de 30 mai 2022, pentru evacuarea a doi motocicliști care au căzut într-o râpă, în urma unui eveniment rutier. Evenimentul s-a produs pe Valea Stanciului din Răchițele. Cei doi –

pilotul și pasagerul unei motociclete cu ataș, au fost scoși din râpă, cu sisteme specifice salvării din abrupt, de salvatorii montani asistați de pompierii de la ISU Cluj. Pilotul a suferit un politraumatism și a fost nevoie de evacuare aero. El a fost transportat cu ajutorul elicopterului la UPU Cluj. Pasagerul, cu rani mai ușoare a fost transportat cu ambulanța la Huedin.



## **2.4 Prevenție: Permanență/patrulare**

Activitatea de prevenție este extrem de importantă, datorită ei turiștii au parte de sprijin și îndrumare pentru evitarea situațiilor generatoare de accidente. Pe lângă informarea directă a turiștilor, aici putem enumera numeroase alte activități de prevenție: întreținerea traseelor de drumeție, de escaladă, de via ferrata, monitorizarea stării pârtiilor, a zonelor predispușe la alunecări de teren sau avalanșe, a aglomerărilor de turiști, acordarea de consultanță pentru cei care construiesc diverse structuri (tiroliană, trasee de bicicletă, refugii montane, etc), educație în rândul copiilor și tinerilor și enumerarea poate continua.

Permanența în bazele de salvare, pe pârtiile de schi, în zonele cu trafic turistic mare este importantă pentru că permite intervenția foarte rapidă la accidente. De asemenea este modalitatea de eficientizare a prevenției.

Permanența s-a efectuat în Muntele Băișorii, Beliș, Rezervația Naturală Cheile Turzii și pârtia Feleac, zone cu un intens trafic turistic. Acestora li s-au adăugat și alte zocații în funcție de solicitările de asistență primite. Repartiția serviciilor de permanență se prezintă astfel:

- Stațiunea Muntele Băișorii – 203 persoane
- Stațiunea Beliș Fântânele (inclusiv Mărișel) –161 persoane
- Rezervația Naturală Cheile Turzii+Pârția Feleac – 192 persoane

Prin externalizarea serviciilor zonale către Asociația Salvamont Vlădeasa s-a putut asigura permanența și în:

- Vlădeasa – 668 zile/programate/echipă
- Doda Pili – 282 zile/programate/echipă
- Mărișel (suplimentarea echipei din Beliș) – 258 zile/programate/echipă
- Răchițele – 71 zile/programate/echipă

Prin prezența în zona Tarnița a voluntarilor Maria și Codrin Roman, s-a asigurat și acoperirea parțială a acestei zone.





Comparativ cu anul 2021 a crescut numărul solicitărilor telefonice, legate de informații de starea traseelor turistice, accesul pe via-ferrata din Cheile Turzii și Cheile Turenilor, acest fapt atestă că la nivelul județului a crescut credibilitatea față de Serviciu.

## 2.5 Asistență/organizare/colaborare evenimente

### 19-20.02. - Concurs de Schi Alpinism Cupa Vlădeasa ediția a IIV-a- Munții Vlădeasa

În luna februarie, Serviciul Public Județean Salvamont-Salvaspeo Cluj în parteneriat cu Asociația Salvamont Vlădeasa a organizat evenimentul sportiv de Schi Alpinism și Schi de Tură – Cupa Vlădeasa 2022. La acest eveniment au participat un număr de 70 de concurenți și în jur de 20 de voluntari pentru a asigura buna desfășurare a evenimentului.

Cupa Vlădeasa 2022 a avut, ca la fiecare ediție, două probe, cu starturi decalate: schi alpinism cu un traseu în lungime de 17 de kilometri și o diferență de nivel pozitivă cumulată de 1.650 de metri și schi de tură, cu o lungime de circa 7 kilometri și o diferență de nivel de 700 de metri. Concursul este inclus în calendarul competițional al Federației Române de Alpinism și Escaladă și își propune să promoveze schiul de tură ca o alternativă la schiul pe pârtie.



Din păcate, și în acest an, vremea nefavorabilă a pus la grea încercare atât concurenții dar în special organizatorii. Viscolul i-a obligat pe organizatori să modifice traseul (balizat cu o zi înainte) astfel încât să se evite ieșirea în creastă. Cu toate acestea, concursul s-a desfășurat foarte bine, concurenții fiind mulțumiți.

### Evenimente sportive la pârtiile de schi

În cursul anului 2022, la pârtiile de schi Buscat, Mărișel și Băișoara, s-au organizat câteva din evenimentele clasice (Campionatul Spando de slalom uriaș -trei competiții-, Cupa Skoda, Cupa Transilvania, Cupa Eke, Serbările Zăpezii), la care salvamont a asigurat asistență în marea majoritate a cazurilor prin salvatorii montani aflați de serviciu pe pârtie.



### Concurs de Schi fond pentru copii

Inspectoratul Școlar Cluj organizează în fiecare an o serie de concursuri de schi fond în regiunea montană a județului. În anul 2022 a fost asigurată asistența la 4 dintre aceste evenimente.

### Concursuri motorizate

În anul 2022 s-au derulat mai multe concursuri de Off Road, ATV, Enduro, Raliuri (4 evenimente) la care s-au alocat resurse suplimentare. Din fericire, spre deosebire de

anii trecuți, au fost puține cazuri. "Vânează Lupul", "Raliul Clujului", "Enduro Gheorgheni Feleacu 2022", Transilvania OffRoad.

De remarcat a fost participarea SPJ Salvamont-Salvaspeo Cluj la Raliul Clujului 2022 - 7-9 octombrie constând în cea de a opta etapă a Campionatului Național de Raliuri. La acest eveniment au fost trei echipaje Salvamont din cadrul Serviciului Public Județean Salvamont-Salvaspeo Cluj și al Formației Salvamont Vlădeasa.

Cele opt probe ale raliului din Cluj s-au desfășurat în Munții Apuseni (Munții Gilău – Muntele Mare și Masivul Vlădeasa) și au reunit la start circa 80 de echipaje sportive. Salvamontiștii clujeni au avut rolul echipei de prim răspuns în cazul unor evenimente cu victimă. Din fericire, incidentele petrecute pe parcursul curselor nu au fost de natură a pune în pericol sănătatea participanților la evenimentul sportive.



### **Concursuri de alergare montană, triathlon, înot, mountainbike, caiace, etc.**

Pe lângă tradiționale competiții Faget Winter Race, Maraton Apuseni, Traversarea Belis, Traversarea Tarnița, Triatlon Tarnița, Triatlon Belis, Tura Memorială Banffy Miklos, au avut loc mai multe noi competiții și evenimente noi – Aiton Bike, Campionatul Național de crosscountry – Cluj 2022, MTB Odyssey, Cupa Națională de Downhill – Mărișel, Fara Lanț – concurs de downhill mtb Mărișel,



Apuseni Race în total, 13 evenimente. La aceste evenimente s-a suplimentat echipa aflată de serviciu cu salvatori voluntari sau angajați. Evenimentul cel mai mare, datorită numărului mare de participanți - peste 1000 - și datorită dimensiunii în teren a competiției, a fost Maraton Apuseni. La acest eveniment au fost detașați 7 salvatori montani. Datorită implicării în securizarea traseului și a prevenției au fost doar 4 cazuri.

Numărul mare de astfel de evenimente pune o presiune deosebită pe resursele echipei, în special în momentele când sunt suprapuse mai multe în același week-end.

### **Salvamont Vlădeasa – evenimente – organizare și participare**

În anul 2022 Formația Salvamont Vlădeasa a participat la mai multe evenimente, atât ca organizatori, asistență Salvamont cât și ca invitați:

- Cupa Vlădeasa la Schi de Tură și schi alpinism - organizatori
- Vlădeasa Winter Trail – asistență Salvamont
- Cupa Vlădeasa la Schi Fond – asistență Salvamont



- Runsilvania Wild Race – organizatori și asistență Salvamont
- Verde de Bologna – invitați cu stand
- Start Smida – asistență Salvamont
- "Hai sa facem Ziua Buna!" – invitați cu stand
- Noaptea cercetatorilor europeni – invitați cu stand
- Raliul Clujului – asistență Salvamont alături de SPJ Salvamont-Salvaspeo Cluj



## 2.6 Alte activități

### Marcare, întreținere de trasee turistice

În anul 2021 Serviciul a derulat un proiect de reevaluare și de refacere a marcajelor turistice de pe raza județului Cluj, într-o viziune nouă. În anul 2022 s-a continuat acest proiect și s-a reușit omologarea tuturor traseelor turistice din județ. În august 2022 s-au primit certificatele de omologare pentru ultimele cinci trasee turistice (rămase neomologate) din județ. Astfel, începând cu anul 2022 putem spune că toate cele 59 de trasee turistice din Județul Cluj sunt omologate. Certificatele de omologare pentru ultimele cinci trasee au fost emise de către Ministerul Antreprenoriatului și Turismului, în baza documentației elaborate de forul administrativ județean împreună cu Serviciul Public Județean Salvamont-Salvaspeo Cluj și Asociația Salvamont Vlădeasa.



În ceea ce privește situația traseelor turistice din județ, pe zone, aceasta se prezintă astfel la finalul anului 2022:

- Zona Cheile Turzii, Cheile Turenilor, Trascăul de Nord – 12 trasee omologate;
- Zona Băișoara – Muntele Mare – 7 trasee omologate;
- Zona Munții Gilăului – 6 trasee omologate;
- Zona Făget – Feleac – 6 trasee omologate;
- Zona Mărișel – 2 trasee omologate;
- Zona Tarnița – 3 trasee omologate;
- Zona Beliș – 3 trasee omologate;
- Zona Masivului Negreni – 4 trasee omologate;
- Zona Masivului Vlădeasa – 16 trasee omologate.



Pe tot parcursul anului 2022 s-au continuat acțiunile de verificare, curățare, marcarea, administrare a traseelor turistice. Pe lângă aceste acțiuni s-au efectuat și lucrări de îmbunătățire a echipărilor turistice. S-a recondiționat "mâna curentă" din zona Cascadei Ciucaș, s-a curățat și reparat traseul de vizitare pe cablu al Cheilor Turenilor. Angajații și voluntarii Serviciului Public Județean Salvamont-Salvaspeo Cluj au finalizat, la începutul lunii iunie, reparațiile la Podul I peste Valea Hășdății din Defileul Cheilor Turzii (intrarea dinspre Mihai Viteazu, pe la cabana veche sau pe la Refugiul Salvamont). Au fost înlocuite componentele de lemn ale căii de rulare precum și unele elemente ale suprastructurii podului, care au fost deteriorate de intemperii.



Formația Vlădeasa a reușit să monitorizeze și să refacă (unde a fost nevoie) toate traseele turistice din zona ei de activitate. Pentru anul următor fiind necesară montarea de săgeți de direcționare.

În luna iulie două dintre cele mai frecventate obiective turistice din județ – Piatra lui Lucaci de deasupra lacului Tarnița, devenită emblematică în ultimii ani datorită superbe panorame ce se deschide sub ea și Vârful Vlădeasa, cel mai înalt masiv montan din județul Cluj – au fost „echipate” cu stâlpi de marcarea vârfului și plăcuțe toponimice noi. Acțiunea a făcut parte dintr-un proiect mai amplu, la nivel național. Pentru județul Cluj au fost alese cele două locații pentru popularitatea de care se bucură în rândurile amatorilor de turism montan.



Întreținerea, verificarea și curățarea traseelor de escaladă și alpinism sunt activități permanente ale celor 2 formații și au drept scop principal creșterea siguranței practicanților acestui sport precum și prevenirea accidentelor. În lunile mai, iunie, iulie, traseele de escaladă din zona Cetățeaua Mare din defileul Cheilor Turzii au fost curățate și reamenajate. Este vorba despre traseele Samsarul, Traseu, Vorace, Tenace, Rapace și Capace, cu lungimi curpinse între 16 metri și 22 metri, și grade de dificultate între 6a+ și 7a+. Aceste trasee sunt căutate de cățărători în zilele toride, deoarece peretele este unul nordic și e umbrat toată ziua.

### **18-19.03. - Schi pentru copiii cu nevoi speciale pe partia Buscat**

Asociația Nurture in Nature în colaborare cu Serviciul Public Județean Salvamont-Salvaspeo Cluj au organizat în perioada 18-19.03.2022 pe Domeniul Schiabil Buscat un eveniment dedicat copiilor cu nevoi speciale din cadrul Direcției Generale de Asistență Socială și Protecția Copilului Cluj. Astfel, copiii au coborât pârtia, fiecare, cu ajutorul unui dispozitiv special – sitski - pilotat de un instructor. Sitski-ul permite utilizatorului să alunece pe zăpadă din poziția șezut, fiind ghidat de la spate de un pilot acreditat în acest sens. La urcarea cu telescaunul,





dispozitivul permite atașarea de instalația prin cablu, astfel că fiecare tânăr din grup a putut efectua mai multe cicluri de cobărâri / urcări.

### **Colaborarea Salvamont la acțiunea de instruire a Forțelor pentru Operațiuni Speciale**

În luna iunie un batalion din cadrul Forțelor pentru Operațiuni Speciale a participat la o acțiune de antrenament în zonă montană și de instruire specifică. Această acțiune s-a desfășurat în Cheile Turzii. Salvatorii montani clujeni, aflați de serviciu în zonă, au participat activ la acest eveniment, recomandând și îndrumând participanții spre cele mai bune poligoane de pregătire. Salvatorii clujeni au lucrat efectiv cu militarii din cadrul batalionului pe timpul modului de instruire alpină. Redăm scrisoarea primită de la coordonatorul activității:

*„Instructorii noștri au beneficiat de o expertiză de cel mai înalt nivel din partea colegilor dvs. și au încheiat activitatea cu un plus de cunoștințe și deprinderi specifice”* – comandantul Unității Militare 01010 Târgu Mureș – Locotenent-colonel Constantin Florin Soare.



### **4-7.08. - Festivalul UNTOLD**

Și în anul 2022 SPJSS Cluj a răspuns solicitării venite din partea Consiliului Județean Cluj de a participa cu un atelier în cadrul standului județului de la UNTOLD. Ca și în anii precedenți, panoul de escaladă a fost una dintre atracțiile participanților. Personalul implicat în montarea/demontarea și gestionarea panoului a fost constituit în marea majoritate din voluntarii serviciului.

### **16-18.09. Tabara de escaladă pentru elevii Liceului Special pentru Deficienți de Vedere**

În perioada 16-18.09.2022 Asociația Clubul Sportiv Kory Francisc, Organizația de Caritate Eco Phoenix și Serviciul Public Județean Salvamont Salvaspeo Cluj au organizat un eveniment – tabără de escaladă pentru elevii Liceului Special pentru Deficienți de Vedere Cluj-Napoca, instituție de învățământ special aflată sub autoritatea Consiliului Județean Cluj. Tabăra a avut loc la Moara de Pădure, în comuna Băișoara și a găzduit mai bine de 30 de participanți.



Pe parcursul celor trei zile, copii au participat la activități sportive specific montane, precum cățărat, tiroliană și parc de aventură, dar și jocuri, foc de tabără și recitaluri de muzică.

Menirea acestor tabere este de a întări încrederea în sine a copiilor din cadrul Liceului Special pentru Deficienți de Vedere și de a le transmite – prin intermediul voluntarilor prezenți – dragostea pentru munte.

### **Activități educative alături de studenții de la Facultatea de Educație Fizică și Sport, din cadrul UBB**

În lunile octombrie și noiembrie Serviciul Public Județean Salvamont-Salvaspeo Cluj, instituție de interes public aflată în subordinea Consiliului Județean Cluj, a răspuns solicitării Facultății de Educație Fizică și Sport din cadrul Universității Babeș-Bolyai Cluj-Napoca de a asigura asistența de specialitate pentru studenții care participă la cursul practic de escaladă. La acest curs, desfășurat în Cheile Turzii participă peste 150 de studenți. Pe lângă activitățile de asistență de specialitate, pe teren, salvatorii montani clujeni au realizat la Baza Salvamont Cheile Turzii, prezentări a echipamentelor și tehnicilor de intervenție în



operațiunile de salvare din zona montană. Studenților le-au fost explicate procedeele de prim ajutor aplicate victimelor în zona montană.

Colaborarea dintre Facultatea de Educație Fizică și Sport din cadrul Universității Babeș-Bolyai și Serviciul Public Județean Salvamont-Salvaspeo Cluj a început în anul 2009, de când există disciplina sportivă de escaladă în cadrul facultății. De atunci și până în prezent, peste 1.900 de studenți au participat la aceste cursuri în Cheile Turzii. De altfel, Facultatea de Educație Fizică și Sport din cadrul UBB este singura din țară care are această disciplină în planul de învățământ.

### **Acțiuni de ecologizare și protecție a mediului**

Serviciul Public Județean Salvamont-Salvaspeo Cluj participă activ la acțiuni de protecție a mediului, organizează și participă la acțiuni de ecologizare. În cadrul SPJ Salvamont-Salvaspeo Cluj sunt membrii care activează în organizații de mediu sau în cluburi montane care sunt implicate în activități de protecție a mediului.

În anul 2022 salvatorii montani clujeni (membrii ai SPJ Salvamont-Salvaspeo Cluj și Salvamont Vlădeasa) au participat la acțiuni de ecologizare în zona Cheile Turzii, Cheile Tureni, Agârbiciu, Băișoara, Tarnița, Beliș, Răchițele, Vlădeasa.





O colaborare deosebita, in anul 2022, a avut-o serviciul cu asociația Nature O Clock, reprezentanta Lets Do It Romania în județul Cluj. Membrii SPJ Salvamont-Salvaspeo Cluj au participat la toate acțiunile organizate de această asociație, atât ca asistență de specialitate cat și ca membrii în echipele de ecologizare.

### **Participare la Conferințe, Simpozioane, etc**

Numărul de evenimente a crescut odată cu ieșirea din pandemie. Serviciul a fost reprezentat la Conferința Națională Salvamont, Conferința SARTIS, la Dolomiti Rescue Race, la ședințele și întâlniri Grupului de Lucru Montan din cadrul DSU, la activitățile Corpului de Instructori Salvamont, la cele ale Subcomisiei Scafandri din cadrul ANSMR, lucrările Comitetului de Masiv.



## **2.7 Baza materială**

Anul 2022 bugetul serviciului a fost mai auster ca niciodată din cauza inflației care a depășit toate calculele inițiale. Nu a existat nici o cheltuială de investiții. Cele mai importante realizări au fost refacerea învelitorii de șindrilă de la Refugiul Salvamont Cheile Turzii și achiziționarea a 15 stații portabile UHF.

Pentru dotarea cu echipamente individuale și colective singurele achiziții importante au fost 20 de jachete de schi. În rest se folosesc echipamente achiziționate în anii anterior. Stăm destul de prost la capitolul târgi de transport în teren accidentat (2 ar fi trebuit casate acum mult timp) și târgi de transport pe zăpadă (akija) unde avem un minus de 2 buc. De asemenea este necesară achiziția unui snowmobil pentru Pârția Mărișel.



Unul dintre obiectivele importante pe care nu le-am putut realiza din lipsă de fonduri este o bază de salvare în zona Tarnița. Am avea nevoie de bani pentru o structură gen containere.

## **2.8 Realizarea indicilor de performanță**

În anul 2022 nu s-a înregistrat nici o intervenție ratată, situație care se menține în ultimii 9 ani. Timpul de răspuns la alarmare a fost bun dar poate fi îmbunătățit. Au existat câteva situații extrem de complicate dar echipa s-a descurcat foarte bine.

Programul de pregătire internă s-a derulat eficient, s-a reușit organizarea mai multor acțiuni decât în ultimii 2 ani care au fost sub semnul pandemiei.

Membrii SPJ Salvamont-Salvaspeo Cluj care au participat la școlile de pregătire au avut o rată de promovabilitate de 100%.

De notat faptul că încă 4 dintre salvatorii montani au absolvit școala salvaspeo și dețin la ora actuală dublă specializare.

Activitatea de patrulare, prevenire a fost asigurată în proporție de 100%. Alarmările directe, prin 112 sau prin Dispeceratul Național Salvamont au fost rezolvate în procent de 100%.

Externalizarea Formației Salvamont Vlădeasa funcționează bine, s-a reușit integrarea membrilor acesteia în echipa mare a Salvamont Cluj.







Număr unic de  
alarmare

**112**

## Consiliul Județean Cluj Serviciul Public Județean Salvamont-Salvaspeo Cluj

Adresa: str. Al. Vaida Voevod nr. 53 - 55

E-mail: baza@salvamontcluj.ro

Pagina Web: www.salvamontcluj.ro

tel: 0371493333

fax: 0372898951

Alarmare prin dispeceratul național: 0725826668



### Capitolul III - SALVASPEO

#### 3.1 Misiune, Resurse Umane

**Misiune** - Lege 402/2006 privind prevenirea accidentelor și organizarea activității de salvare din mediul subteran speologic:

*“Art. 2. – Activitatea de salvare din mediul subteran speologic, denumită în continuare salvaspeo, cuprinde patrularea preventivă, căutarea persoanelor dispărute în mediul subteran speologic, acordarea primului ajutor medical în caz de accidentare, evacuarea accidentaților și persoanelor decedate sau a celor dispărute și găsite până la suprafață sau la intrarea în cavitate. Această activitate este desfășurată de speologi care au pregătire de salvatori din mediul subteran speologic.”*

**Resursa umană** salvaspeo este asigurată în proporție masivă de voluntari. Activitatea speologică a cluburilor de speologie este sursa principală generatoare de voluntari salvaspeo. Din păcate activitatea în cadrul acestor cluburi a scăzut foarte mult, și continuă să scadă, așa că am demarat în ultimii ani către pregătirea în domeniul salvaspeo a salvatorilor montani.

La ora actuală numărul salvaspeologilor atestați și activi din cadrul serviciului este de 29 și încă 5 persoane sunt în curs de pregătire.



#### 3.2 Pregătire profesională (Școlarizare / Antrenamente / Exerciții / Conferințe / Instruiri / Cursuri)

##### A. Pregătirea internă a membrilor aspiranți

Pregătirea membrilor (salvatori montani, speologi, scafandri) în cadrul serviciului are ca obiectiv aducerea acestora la nivelul necesar admiterii acestora la școlile naționale (TSA2, Salvaspeo). Această pregătire s-a desfășurat atât teoretic cât și practic, la copac, faleză și peșteră și s-a încheiat cu o evaluare.

**Copac Hoia** – în perioada martie-mai au fost organizate 4 antrenamente practice de echipare și parcurgere a verticaleor în sistemul tehnicii speologiei alpine (TSA). La acestea au participat salvatori montani și scafandri membri ai serviciului care doresc să se specializeze și în salvaspeo.

**17.05 - Faleză Cheile Turzii**  
Continuarea pregătirii și diversificarea tehnicilor care trebuie învățate s-a făcut la poligonul TSA echipat în Portalul Peșterii Călăștur din Cheile Turzii. Locația asigură o mare varietate de posibilități de echipare fiind un atelier școală adecvat pentru nevoile de învățare ale aspiranților.

**4.06. - Faleză Liteni** Pregătirea la Liteni a permis diversificarea situațiilor tehnice și noi abordări privind echiparea și parcurgerea verticalelor.

**24.07. - Peștera Ferigi** La această tură de pregătire au participat 7 membri din cadrul SPJSSCj, dintre care 2 salvatori salvaspeo calificați (responsabilii de tură) și 5 membri în curs de pregătire. În această tură s-au exersat tehnici de echipare și parcurgere a verticalelor în mediul subteran.

**3.08. - Faleză Cheile Turzii** Cu această ocazie s-a efectuat evaluarea aspiranților care urmau să fie trimiși la cursurile de pregătire TSA 2, respectiv salvaspeo. Evaluarea a fost făcută de 2 monitori speologie/instructori salvaspeo din cadrul echipei. Toți candidații au reușit să treacă testul de evaluare.

## **B. Pregătirea aspiranților în cadrul școlilor naționale**

**06 – 14.08 - Școala Națională de Speologie, ediția a XXXII -a.** Această școală s-a organizat în zona Padiș – Căput, cu cazare în satul Boga, com. Pietroasa, jud. Bihor. Din cadrul SPJ Salvamont-Salvaspeo Cluj a participat 3 membri în curs de pregătire pentru salvatori din mediul subteran speologic. Cei 3 membri au participat la nivelul TSA2 (avansat). Pe parcursul școlii participanții au învățat tehnici de echipare (TSA) și de parcurgere a verticalelor și a diferitelor obstacole în mediul subteran speologic, atât la faleză cât și în diferite peșteri din zonă. Cursanții școlii au participat și la acțiuni de verificare și pregătire a echipamentului, la cursuri de cartografiere, tehnici salvaspeo, curs medical și de cunoaștere faunei carstice. Toți trei au parcurs cu bine această etapă de pregătire și au obținut calificativul admis.





Costurile acestei școli a fost suportat de către SPJ Salvamont-Salvaspeo Cluj din bugetul anului 2022 rezervat pentru pregătirea continuă a salvatorilor.

**02 – 09.10. - Școala Națională Salvaspeo** s-a desfășurat în zona Munților Pădurea Craiului, com. Roșia, jud. Bihor.

La această școală organizată de către Salvaspeo România CORSA au participat din cadrul SPJ Salvamont-Salvaspeo Cluj 4 membri, 2 angajați și 2 voluntari. În cadrul școlii s-au perfecționat tehnicile de parcurgere și echipare în subteran, s-au învățat tehnici de salvare din mediul subteran speologic, sisteme de elevare, lansare și transport a târgii în subteran și la exterior. S-au exersat atât în poligoanele exterioare cât și peșteri toate procedeele de salvare și evacuare a victimelor.

Costurile școlii ( taxa de școală, cazarea și masa ) pentru cei 4 participanți din cadrul Serviciului au fost suportate din bugetul pe anul 2022 al SPJ Salvamont-Salvaspeo Cluj. Deplasarea s-a făcut cu una din mașinile Serviciului.

Toți cei 4 membri ai Serviciului au absolvit școala cu calificativul admis și au obținut certificarea de tehnician salvaspeo.



### **C. Pregătirea salvatorilor de peșteră din cadrul echipei salvaspeo**

**Huda lui Păpară, exercițiu regional salvaspeo (CJ, BH, AB) – mai –decembrie.** Exercițiu a fost programat în calendarul anual al CORSA, destinat atât echipării peșterii pentru autoslvarea echipelor speologice cât și pentru pregătirea salvatorilor din cadrul echipei. Peștera a fost aleasă din cauza riscului imens de viitură și a intervențiilor din anii precedenți în această peșteră. Exercițiul trebuia să aibă mai multe etape din care numai o parte au fost realizate din motive pe care le vom prezenta mai jos.

**4.05 Tură de pregătire a exercițiului Huda lui Păpară**– a avut drept obiectiv evaluarea în teren a măsurilor ce trebuie luate pentru amenajarea de viitură a peșterii. Au participat 3 salvatori din Cj, unul din Bh și 8 din Ab. S-a identificat traseul de echipare de viitură și s-a estimat necesarul de materiale. În urma evaluării în teren s-a înaintat către Comisia Patrimoniului Speologic o cerere de avizare a activității. CPS nu a răspuns nici după 2 luni solicitării așa că am revenit cu o adresă la care am primit în sfârșit un răspuns negativ dar și solicitarea de informații suplimentare. Am trimis o nouă solicitare, la care, după o altă perioadă de așteptare am primit din nou răspuns negativ. Am purtat discuții directe cu președintele CPS, în cadrul Congresului Național de Speologie de la Vârtop dar fără a reuși să ajungem la un punct de vedere acceptabil pentru ambele părți.



**14.12 - Ședință de lucru la DSU** În lipsa unor discuții constructive cu cei de la CPS am conceput o adresă semnată de toate serviciile salvaspeo din țară și de CORSA pe care am înaintat-o Ministerului Mediului și Departamentului pentru Situații de Urgență prin care am solicitat o ședință de discuții comună pentru găsirea soluțiilor de cooperare eficientă. În urma acestei adrese, în data de 14.12 DSU a convocat o întâlnire la sediul din București din cadrul Ministerului de Interne la care a, din partea salvatorilor de peșteră au participat directorii serviciilor Cluj și Bihor. Din păcate singura concluzie a întâlnirii a fost că trebuie să ne mai vedem.

Din cauza acestor proceduri birocratice exercițiul nu s-a mai derulat, peștera nu a fost echipată de viitură și riscul în peșteră a rămas unul foarte mare.

### **08.10 - Exercițiul salvaspeo în Peștera Meziad**

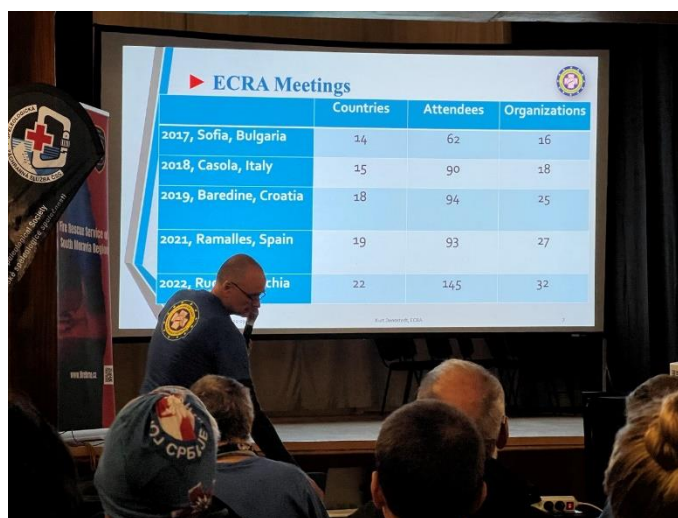
Acest exercițiu a fost organizat de către Salvaspeo România la finalul Școlii Naționale Salvaspeo. Exercițiul a făcut parte din cadrul formării și punerea în rol pentru funcția tehnică și ierarhică de Consilier Tehnic Salvaspeo, Șef de Echipă Salvaspeo și pentru funcția tehnică și operativă de Technician Salvaspeo. Exercițiul a simulat evacuarea unei persoane accidentate din Peștera Meziad zona Labirintului Mare, circumstanțele accidentului fiind suspiciune de fractură a membrului inferior stâng. La acest exercițiu au participat 60 de persoane dintre care 15 din cadrul SPJ Salvamont-Salvaspeo Cluj. Dintre cei 15 membri, 12 salvatori salvaspeo și 3 în curs de pregătire. Lungimea traseului de evacuare a fost de circa 470 m lungime și în jur de 30 metri diferență de nivel.



## **D. Participarea la conferințe**

### **30.09 – 02.10. - European Cave Rescue Meeting, Rudice, Czech Republic**

Conferința internațională salvaspeo organizată anual de către ECRA în diverse țări europene constituie o foarte bună ocazie de schimb de experiență și relaționare. Din partea României au fost prezenți 3 salvatori, 2 din Cluj și unul din Bihor. Chiar dacă interesul principal al clujenilor a fost pe partea de salvare subacvatică, s-a participat la toate prezentările și mesele rotunde pe teme tehnice care nu s-au suprapus peste activitatea de scufundări. Ne dorim să facem din participarea la acest





eveniment o obișnuință și datorită costurilor extrem de mici (taxa de participare e 60 euro și include masa și cazarea la cort).

**15-16.10 - Congresul Național de Speologie** În cadrul Congresului Național de Speologie s-a ținut o masă rotundă pe tema Salvaspeo la care au participat speologi amatori membri ai cluburilor de speologie, președintele CORSA și reprezentanții mai multor servicii salvaspeo județene. Au fost prezenți și reprezentanți din partea Ministerului Mediului, CPS și ANANP. Cu această ocazie s-a reușit strângerea legăturilor cu cluburile de speologie care constituie principala pepinieră pentru voluntarii salvaspeo ai serviciilor județene.



### 3.3 Intervenții/accidente

În cursul anului 2022 în urma alertării prin 112 și Salvaspeo Bihor în data de în 28 martie s-a dat o prealertă pentru un caz în peștera Sâncuta, M-țiii Pădurea Craiului, jud. Bihor. La prealertă au răspuns un nr. de 18 salvatori. Dintre aceștia, 2 voluntari ai serviciului care se aflau aproape, au intervenit ca echipă de prim răspuns. Acțiunea s-a finalizat cu succes, echipa speologică fiind localizată, membri acesteia nefiind răniți, doar în stare de epuizare și ușoară hipotermie (după mai mult de 24 de ore de subteran) și au fost ajutați să iasă din peșteră. Menționăm că în 2020 și 2021 ne-am dorit să organizăm un exercițiu salvaspeo în această peșteră, dar din cauza pandemiei acesta nu a mai avut loc. Probabil că dacă am fi făcut exercițiul și am fi pregătit peștera pentru evacuarea victimei (inclusiv prin lărgirea unor pasaje strâmte), echipa speologică ar fi reușit să iasă singură din peșteră, fără intervenția salvaspeo (așa cum s-a întâmplat de 2 ori în Avenul V5).

### 3.4 Prevenție: Permanență/Patrulare

**Tură echipare în Peștera cu Apă de la Bulz – 11.06** Peștera cu Apă de la Bulz este un obiectiv speologic aflat de multă vreme în explorare. Potențialul explorativ se află în spatele unui sifon care în mod frecvent este plonjat de diferiți scafandri, existând un real risc de accidentare în sau post sifon. 4 membri ai echipei de scafandri ai serviciului, care au și pregătire speologică sau salvaspeo au instalat o scară fixă de aluminiu care să asigure un acces mai facil al scafandrilor către sifon, micșorând astfel riscul de accident și scurtând timpul de intervenție.



### 3.5 Baza materială

Baza materială începe să fie îmbătrânită pentru că în ultimii ani nu s-au achiziționat echipamente dedicate strict activității salvaspeo. Această acțiune nu a necesitat finanțare din partea serviciului fiind asigurată prin contribuția participanților.

### 3.6 Realizarea indicilor de performanță

După o perioadă în care activitatea speologică s-a diminuat considerabil din cauza pandemiei, reluarea explorărilor și vizitelor în peșterile din țară au adus după ele și apariția accidentelor. Un alt factor important care a contribuit la creșterea activității speologice a fost aprobarea regulamentului Parcului Natural Apuseni și ca efect anularea interdicției de emitere de autorizații împusă acestuia de către Garda Națională de Mediu. Ne așteptăm că anul 2023 să fie unul mult mai bogat în activitate speologică, sperăm că fără intervenții salvaspeo.







Număr unic de  
alarmare

**112**

## Consiliul Județean Cluj Serviciul Public Județean Salvamont-Salvaspeo Cluj

Adresa: str. Al. Vaida Voevod nr. 53 - 55

E-mail: baza@salvamontcluj.ro

Pagina Web: www.salvamontcluj.ro

tel: 0371493333

fax: 0372898951

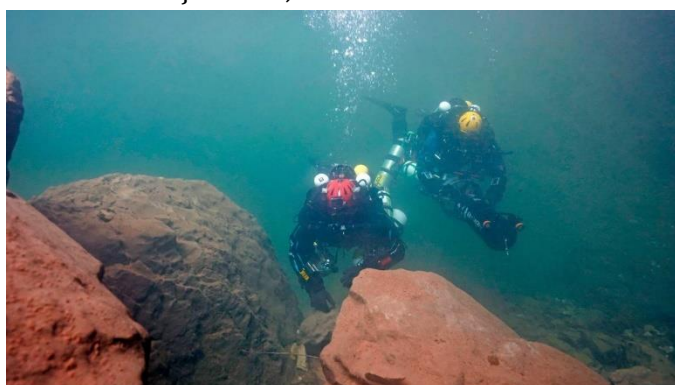
Alarmare prin dispeceratul național: 0725826668



### Capitolul IV – SCUFUNDĂRI

#### 4.1 Misiune, Resurse Umane

Pe raza Județului Cluj există mai multe râuri și lacuri, inclusiv în zona montană. De asemenea, unele dintre peșterile din județ prezintă cursuri subterane cu sectoare sifonate. Lacurile de acumulare din zona montană au anumite caracteristici legate de temperatură și vizibilitate care le fac deosebit de dificile și periculoase pentru scafandri. De-a lungul timpului au existat numeroase cazuri de înec sau pierderi materiale care au necesitat intervenția scafandrilor. La ora actuală singura echipă de scafandri de intervenție din județ este cea din cadrul salvamont.



Formarea echipei de scafandrii a început în anul 2014 și a continuat, existând progrese importante de la an la an. Unul dintre obiectivele importante, capacitatea de intervenție la mare adâncime, a fost atins din punct de vedere al pregătirii și brevetării membrilor echipei. La celălalt obiectiv, pregătirea pentru intervenții în sifoane de peșteră mai avem de lucrat. Având în vedere cât de solicitantă și periculoasă este activitatea de scufundare, aceasta e făcută exclusiv de către persoane care se scufundă din pasiune. În momentul de față echipa este formată din 1 angajat și 8 voluntari. Din păcate, 3 dintre scafandrii din echipa inițială și-au redus foarte mult activitatea (din diverse motive), ei fiind momentan suspendați, putând să revină în momentul în care pot și doresc.



#### 4.2 Pregătire profesională (Antrenamente/Exerciții/ Cursuri)

Activitatea de scufundare din cadrul serviciului are un nivel de risc ridicat datorită condițiilor foarte grele (temperaturi scăzute, vizibilitate foarte proastă, adâncimi mari).

De aceea, pregătirea scafandrilor din cadrul echipei trebuie să se realizeze continuu, fără perioade de întrerupere. Conform procedurii naționale de scufundare, numărul minim de scufundări pe an este de 12. Pentru a evita pierderea abilităților dobândite, la nivelul serviciului ne-am propus să avem minim o scufundare pe lună și minim 25 pe an.

Pe lângă pregătirea individuală continuă, participarea la cursuri de pregătire a constituit un obiectiv important, parte din activitățile esențiale pentru realizarea obiectivelor pe care ni le-am propus.



În cursul anului 2022, dintr-un total de 311 scufundări, 292 au fost pe linie de pregătire (individuală sau cursuri), restul de 19 fiind intervenții.

### **28.03.2022 – Curs de prim ajutor – Cluj-Napoca Sediul**

Cursul de prim ajutor pentru scafandri a fost susținut de dl. doctor Popescu Petre, medic specialist de medicină de urgență. La curs au participat 8 scafandri din cadrul echipei.



### **Pregătire speologică**

În cadrul pregătirii scafandrilor pentru intervenția în sifoane de peșteră, s-a început pregătirea speologică a acestora. Capacitatea scafandrilor de a fi autonomi în parcurgerea peșterilor este extrem de importantă în activitatea acestora legată de salvările din sifoane. Au fost organizate 3 ședințe de pregătire, 2 în Hoia și una în Cheile Turzii la care, pe lângă salvatori montani au participat și membri echipei de scafandri.

### **4-7.08.2022 - Tabăra Națională de Pregătire a Scafandrilor Salvamont, Gura Apelor, Hunedoara**

La fel ca în ultimii 4 ani, am organizat Tabăra Națională de Scufundare Salvamont la Gura Apei, sub egida ANSMR. La ediția din acest an au participat un număr de 14 scafandri de la echipele Cluj, Hunedoara și





Gorj. Pe lângă cei 13 scafandri din structuri salvamont la tabără a participat și un scafandru de la ISU Cluj. Echipa noastră a participat cu 7 scafandri. În cadrul taberei s-au făcut scufundări tehnice, backmount, sidemount, de mare adâncime (60m), de noapte, cu rebreather (circuit închis), cu scuter (DPV). S-au aprofundat diverse tehnici. Cazarea a fost la cort pe malul lacului și masa prin autogospodărire.

### **26-31.08 - Tabăra internațională de scufundare de peșteră Mostar, Bosnia-Herțegovina**

Cu o tradiție de peste 10 ani, întâlnirea anuală a scafandrilor de peșteră organizată de salvatorii montani și de peșteră din Mostar a reunit în 2022 un număr de peste 30 de persoane din Polonia, Suedia, Croația, Bulgaria, Slovenia, România și evident, gazdele din Bosnia-Herțegovina. Din România au fost 8 scafandri, dintre care 4 din partea serviciului. S-au efectuat 4 scufundări de peșteră la adâncimi cuprinse între 50 și 90m, o parte dintre participanți au folosit rebreather și scuter, ceilalți sisteme redundante de peșteră, inclusiv amestecuri de gaze (TRIMIX). A fost un excelent schimb de experiență cu scafandri din diferite zone care folosesc diverse tehnici în abordarea sifoanelor adânci de peșteră. Deplasarea s-a realizat din banii participanților și în afara orelor de program de lucru. Având în vedere experiența dobândită în mot cert vom repeta experiența.



### **12-15.09 - Stagiul de pregătire Sidemount Diver, Beliș,**

Cursul Sidemount Diver a fost unul dintre obiectivele pe care le-am stabilit în calendarul anual de pregătire al scafandrilor. Cursul a fost susținut de un instructor internațional din Belgia, asistat de un instructor din România. La curs au participat 5 membri ai echipei de scafandri ai SPJSS Cluj. Toți participanții au absolvit stagiul, fiind brevetati internațional pentru această specialitate. Taxa de participare a fost suportată de către SPJSS Cluj pentru 3 persoane, ceilalți 2 suportând costurile din bugetul personal.



### **30.09 – 02.10.2022 - European Cave Rescue Meeting, Rudice, Czech Republic**

ECRA reprezintă singura organizație la nivel mondial care reunește un număr mare de salvatori de peșteră. Chiar dacă la origini a fost o organizație europeană, în momentul de față reunește salvatori din 4 continente. La evenimentul din 2022 au participat reprezentanți din 13 țări (inclusiv Israel și SUA). Lucrările (teoretice și practice) au inclus aspecte de tehnica speologică, medicale, dezobstrucție și scufundări. Din partea României au participat 2 scafandri ai echipei din Cluj și un salvator de peșteră din Bihor.

Pe lângă numeroasele prezentări teoretice a existat și o parte practică legată de folosirea scuterului în transportul accidentaților sub apă.

Taxa de participare a fost de 60 euro/pers (inclusiv masa) și s-a stat la corturi.



### **Curs de Technical Decompression Diver**

Cursul s-a întins pe o perioadă de mai multe luni, majoritatea scufundărilor fiind efectuate în lacul Tarnița. Încă unul dintre membri echipei a făcut cursul de Technical Decompression Diver. La momentul de față, în cadrul echipei sunt 5 scafandri care au pregătire pentru scufundări cu amestecuri de gaze la adâncimi peste 40m.



### **Curs CCR (Close Circuit Rebreather)**

Încă 2 dintre membri echipei și-au achiziționat echipamente și a urmat cursurile de brevetare internațională pentru circuit închis. Având deja 4 scafandri cu reabreather, putem să abordăm scufundări mult mai complexe (timp și adâncime) decât în anii precedenți. Ca rezultat direct a fost și acțiunea de căutare din Lacul Beliș.



### **4.3 Intervenții**

În anul 2022 au fost cele mai multe intervenții ale echipei de scafandri, unele de o dificultate deosebită. Faptul că am reușit să rezolvăm cu succes toate acțiunile la care am fost solicitați reprezintă o dovadă în plus că nivelul echipei e foarte bun.

### **2-3.02.2022 - Someșul Cald**



În data de 1.02.2022 la ora 22.05 am fost sunați din dispeceratul ISU pentru o intervenție la o mașină căzută în Lacul Tarnița. Am solicitat informații suplimentare pe care dispecerul nu le-a putut furniza. Am rămas înțeleși ca atunci când va ști mai multe să revină cu un telefon. Am fost sunați în dimineața de 2.02 și mi s-a comunicat că e vorba de o mașină căzută de pe barajul Someșul Cald cu probabil o victimă.

### **2.02.2022**

La acțiunea de căutare-recuperare au participat 4 scafandri și un salvator montan. Adâncimea maximă, 18,3 m, timpul de scufundare 32 min, temperatura apei 3 grade, vizibilitate maxim 1,5 m. S-au identificat și recuperat 2 victime.

La fața locului a fost prezentă multă lume (pompieri, poliție, procuratură, medicina legală, SMURD, Hidroelectrică, Compania de Apă, ...).

La ieșire s-a inspectat țevă de alimentare cu apă potabilă, fără a putea fi identificate avarii la acesta.

### **3.02.2022**

La solicitarea ISU și a Poliției, s-a intervenit și în ziua de 3.02 pentru recuperarea mașinii. La fața locului s-a deplasat 5 scafandri și un salvator montan. A fost nevoie de 2 scufundări pentru a putea ancora mașina de cârligul macaralei.

Scufundarea nr. 1: adâncimea maximă 17.7 m, timp 31 min., vizibilitate max. 1,5m, temp. 3

grade. La ieșire am constatat că poziția macaralei ar trebui schimbată pentru a nu afecta țeava de alimentare cu apă în momentul ridicării mașinii. Între cele 2 scufundări s-a respectat intervalul orar de suprafață de minim 1 oră.

Scufundarea nr. 2: adâncimea maximă 16.7 m, timp 11 min., vizibilitate max. 1,5m, temp. 3 grade.

Planul de scufundare a fost respectat, nu au existat probleme sau sincope. După ce a fost agățată mașina de cârligul macaralei, scafandri au ieșit la suprafață recuperând coarda de ghidaj și baliza. Cu scafandri la suprafață s-a început trolierea. Scafandri au urmărit de aproape ieșirea mașinii din apă, dar nu s-au observat lucruri care să iasă din aceasta.

Marea dificultate a intervenției a constituit-o temperatura scăzută a apei (3 grade) cu zone cu gheață la suprafață, care a pus la grea încercare echipa. Acțiunea a fost intens mediatizată.

### **30.06 – Țaga**

Echipa de scafandri a fost solicitată prin dispeceratul ISU pentru căutarea și recuperarea unei persoane dispărute în Lacul Țaga. S-a deplasat o echipă de 3 scafandri.



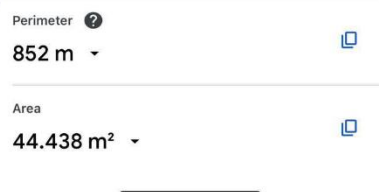
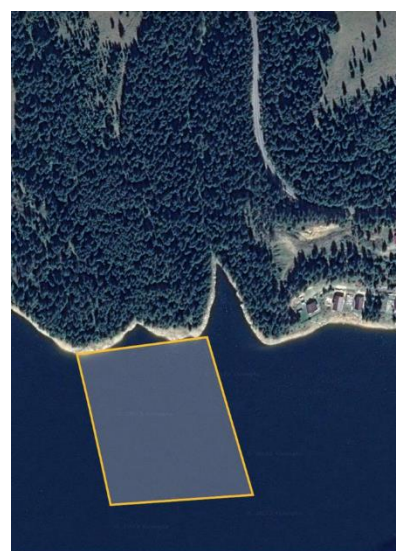
După aproximativ 40 de min. de scufundare într-o apă de maxim 2 m adâncime dar cu vizibilitate 0 persoana a fost găsită.

### 21-24 Iulie, Beliș

Echipa de scafandri a efectuat încă o căutare a persoanei dispărute în anul 2018, în baza 3 puncte GPS identificate de căutarea cu câini special antrenați. La acțiune au participat 2 scafandri cu circuit închis și 2 cu circuit deschis. Pentru marcarea locului s-au folosit doi tamburi de coarda de 5mm a câte 250m, două Reel-uri a câte 70m (deoarece în raportul inițial, unul din punctele de cautare era situat la 60m) și doua balize prin care să marcăm punctele de final ale perimetrului de căutare.

Au fost 2 echipe de scafandri:

- prima echipa pe CCR au folosit scootere echipate cu sisteme de navigare și lumini de căutare, pentru a putea acoperi cei 44500mp ai perimetrului cât mai eficient, începând de la adâncimea de 60m înspre mal, deplasându-se între cele doua fire situate la 200m unul de celălalt, la fiecare trecere urcând câte 5m, poziționați unul lângă celălalt la o distanță de 2-3m pentru a putea identifica cât mai ușor posibile obiective care ar putea face obiectul căutării.
  - a doua echipa, având echipament tehnic, dubla și stage, urmau să înceapă căutarea de la 20m adâncime înspre mal, așezând la început câte un cookie pe fiecare coardă de marcaj și urmând să se deplaseze între cele doua în innot până la limita gazului sau până la finalizarea căutării.
- A fost o intervenție complexă a care-i pregătiri ne-a luat mai bine de o lună.



### 20.07 – Verificare picioare pod Someșul Cald

La solicitarea CJ Cluj o echipă de 3 scafandri a făcut o deplasare la podul cu probleme de la coada lacului Gilău, pentru verificarea stării fundației picioarelor de pod. La primul picior un excavator scotea apa cu cupa, piciorul podului era afara din apă. La cel de-al doilea am făcut poze de la suprafața cu adâncimea maximă de 10 cm. Nu am avut unde sau de ce să ne scufundăm.

### 23.08 - Cubleșul Someșan

În urma solicitării ISU, care semnală un înecat în Lacul Cubleșul someșan, o echipă de 3 scafandri s-a deplasat din Cluj spre lac. După depășirea localității Apahida s-a primit informația de la ISU că persoana a fost găsită și echipa s-a întors.

## 4.4 Baza materială



Baza materială este destul de bună dar, pentru a putea interveni la scufundările de mare adâncime din lacurile Beliș, Tarnița sau Valea Drăganului ar trebui să trecem toată echipa la aparate cu circuit închis. Ar fi o investiție importantă atât ca echipamente dar și ca pregătire, dar ar permite intervenția la adâncimi care altfel sunt foarte greu de atins. În plus, există câteva sifoane de peșteră în Munții Apuseni ale căror adâncimi depășesc 80 metri (Izbândiș, Tăuz, Cotețul Dobreștilor)

#### **4.5 Realizarea indicilor de performanță**

Anul acesta echipa a fost testată la limită de condiții de scufundare pe care l-am întâlnit la intervențiile avute, respectiv apă foarte rece (3 grade la Someșul Cald), vizibilitate proastă (0 m la Țaga), adâncimi mari și navigație complicată (la Beliș). Cu toate acestea echipa a reușit să se descurce foarte bine. Nu a existat nici o solicitare de intervenție la care să nu se răspundă iar planul de pregătire a fost depășit. Singurul aspect negativ este pierderea temporară a unor membri care nu au mai putut să-și îndeplinească baremurile minime de pregătire individuală.





Adresa: str. Al. Vaida Voevod nr. 53-55  
E-mail: [ariiiprotejate@salvamontcluj.ro](mailto:ariiiprotejate@salvamontcluj.ro)

## Consiliul Județean Cluj Serviciul Public Județean Salvamont-Salvaspeo Cluj Biroul Ariei Protejate



tel: 0371493333  
fax: 0372898951

### Capitolul V - ARII PROTEJATE

#### 5.1 Misiune, Resurse Umane

##### MISIUNE:

Biroul Ariei Protejate din cadrul SPJSS Cluj a apărut în urma inițiativei Consiliului Județean Cluj de a se implica mai activ în gestionarea și promovarea potențialului turistic al Ariilor Protejate Cheile Turzii și Cheile Turenilor. Din păcate, mai multe modificări legislative, au dus la finalul anului 2019 la pierderea definitivă a calității de partener în administrarea ariilor. SPJSS Cluj a întreprins numeroase demersuri pentru a putea continua activitatea, ca partener în administrare a Agenției Naționale pentru Ariei Naturale Protejate, dar până în acest moment acestea au rămas fără rezultat.



##### RESURSE UMANE

BAP are în componență un Șef Birou, și 3 referenți, precum și 2 posturi vacante. Pentru că nu s-a reușit semnarea unui protocol de administrare în parteneriat, nu s-au făcut demersuri pentru ocuparea posturilor vacante.

#### 5.2 Activitate curentă

Activitatea BAP a suferit și în anul 2022 din cauza lipsei unui acord de parteneriat cu administratorul legal a celor 2 ariei protejate. Și în acest an s-au întreprins acțiuni pentru rezolvarea situației (discuții cu conducerea, adresă), dar din păcate rămase fără răspuns. S-a pregătit documentația pentru situația în care ANANP va da un răspuns, dar acesta nu a mai venit. În lipsa unei baze legale taxarea turiștilor nu fost posibilă.



Acțiunile întreprinse au fost cele de întreținere, reparații, curățenie, igienizări, ecologizări ori proiecte de susținere a departamentului de salvare, pe pârtie și pe traseele turistice dar și alte lucrări administrative.



Unul din angajați a fost delegat pe birou și numit prin decizie Secretar al Comisiei de monitorizare, coordonare și îndrumare metodologică a dezvoltării Sistemului de control intern managerial al Serviciului Public Județean Salvamont Salvaspeo Cluj. Șeful departamentului a obținut certificat pentru ocupația Specialist în Planificarea, Controlul și Raportarea Performanței Economice, cod COR 242110. Împreună au lucrat pe tot parcursul anului la perfectarea și dezvoltarea Sistemului de Control Intern Managerial. Un singur angajat al Biroului a rămas permanent în rezervație și chiar și așa turiștii s-au bucurat de ordine, curățenie, pliante și informații corespunzătoare în Cheile Turzii.

Începutul sezonului turistic, a demarat pentru angajații Biroului Ariei Protejate cu acțiuni ample de igienizare a Ariei Protejate Cheile Turzii atât a traseului de vizitare cât și a parcării și locurilor destinate campingului dar și lucrări de curățenie de primăvară la și în jurul refugiului Salvamont.

Au fost realizate un număr de trei ecologizări majore în anul 2022, una dintre ele împreună cu angajații și conducerea Consiliului Județean Cluj iar ultima dintre ele care a adunat nu mai puțin de 70 de voluntari. Acțiunile s-au bucurat de atenția, implicarea și colaborarea Agenției Naționale pentru Ariei Naturale Protejate, Serviciul Teritorial Cluj.

Pe lângă acțiunile de curățenie în rezervația Cheile Turzii, angajații biroului au fost solicitați în sprijinirea unei acțiuni de igienizare în luna aprilie pe Valea Agârbiciului, acțiune în colaborare cu Primăria Căpușu Mare.

Angajații biroului au monitorizat atent pe tot parcursul anului problemele apărute în rezervație, dezastrele și efectele negative a tot ce înseamnă incendieri de vegetație, furtuni, viituri, munți de gunoi și deșeuri depozitate ilegal. Lucrări de întreținere a infrastructurii turistice, panouri, podețe, lucrări de cosit și întrețineri în bază și în jurul bazei au ocupat și acestea o mare parte din timp. O mare parte din activitatea anului 2022 a reprezentat așa cum era normal, monitorizarea turiștilor, însoțirea taberelor școlare ori excursiile tematice.

### 5.3 Realizarea indicilor de performanță

În condițiile lipsei bazei legale pentru o implicare mai activă în administrare, activitatea s-a desfășurat bine, cu atingerea obiectivelor propuse. Resursa umană a fost utilizată în mod eficient prin delegarea membrilor biroului către alte departamente, în funcție de pregătire.





Număr unic de  
alarmare

**112**

## Consiliul Județean Cluj

# Serviciul Public Județean Salvamont-Salvaspeo Cluj



Adresa: str. Al. Vaida Voevod nr. 53 - 55

E-mail: baza@salvamontcluj.ro

Pagina Web: www.salvamontcluj.ro

tel: 0371493333

fax: 0372898951

Alarmare prin dispeceratul național: 0725826668

## Capitolul VI - FINANCIAR

Anul 2022 a fost din punct de vedere financiar un an foarte dificil din cauza inflației care a depășit cu mult (în special la energie și carburanți) estimările pe baza cărora s-a întocmit bugetul. Pe lângă această aspect, o altă problemă majoră a constituit-o apariția unor cheltuieli obligatorii neprevăzute, cea mai importantă fiind învelitoarea bazei de salvare din Cheile Turzii (200 mp de șindrilă). În aceste condiții, faptul că am reușit să ne încadrăm în bugetul aprobat inițial a fost o reală performanță.

Din bugetul total utilizat, în sumă de **3.981.891,76** lei, categoriile de cheltuieli făcute în anul 2022 de către SPJ SALVAMONT SALVASPEO CLUJ sunt:

**I.Cheltuieli de personal** în sumă totală de **2.644.345,00** lei, cheltuieli care cuprind salariile brute, sporul de weekend, norma de hrană acordată conform HG 77/2003, indemnizația de hrană acordată conform L.153/2017 și contribuțiile aferente pentru un număr de 25 persoane angajate cu contract individual de muncă în timp normal.

**II.Cheltuieli cu bunuri și servicii** în sumă totală de **1.337.546,76** lei, cheltuieli aferente desfășurării activității specifice a serviciului. Cele mai importante cheltuieli din această categorie aferente activității de salvare montană, subterană și de scufundare sunt :

- achiziționarea de echipamente individuale în sumă de 71.924,29 lei, echipamente foarte necesare având în vedere natura activității noastre;

- cheltuieli cu echipamente colective necesare salvării și alte obiecte de inventar, în sumă de 80.224,53 lei

- cheltuieli cu pregătirea profesională a angajaților și voluntarilor serviciului concretizate în cursuri de perfecționare pentru noutățile legislative, salvatori montani, speologi și scafandrii, în sumă de 44.540,00 lei ;

- cheltuieli cu deplasarea și indemnizațiile de masă aferente voluntarilor pentru serviciile de permanență efectuate la bazele de salvare și pentru intervenții în caz de alarmare în sumă de 57.808,30 lei ;

- cheltuieli cu materiale sanitare necesare acordării primului ajutor, în sumă de 14.952,26 lei ;

În categoria cheltuielilor cu buna desfășurare a activității intră :

- consumabilele de birou, materiale de curățenie, în suma de 9.377,36 lei ;

- cheltuieli cu încălzirea, energia electrică, apa și carburantul necesar pentru deplasarea autoutilitarelor serviciului în sumă de 144.035,39 lei, aici intrând cheltuielile cu achiziționarea de lemne pentru bazele de salvare, energia electrică consumată pentru funcționarea bazelor și a sediului și cheltuielile cu apa;

- cheltuieli poștale, internet, telefon, tv in suma de 9.597,68 lei ;



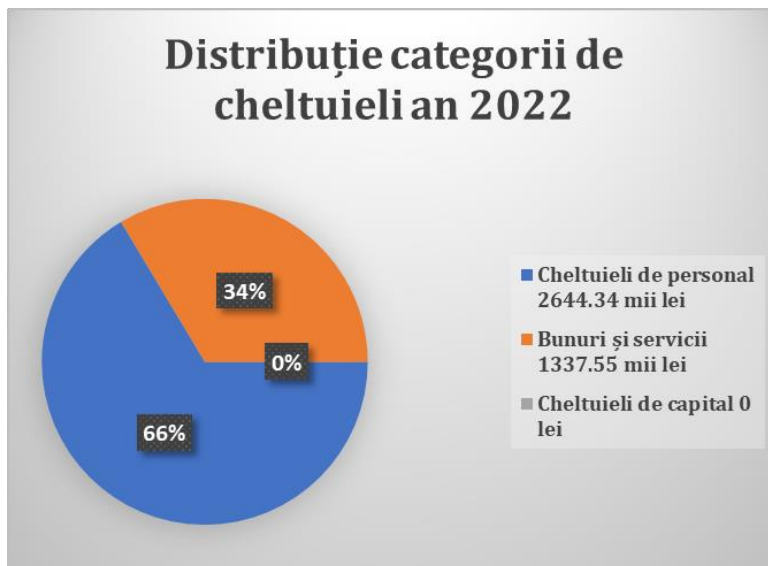
- cheltuieli cu piesele de schimb și reparațiile auto, cheltuieli cu serviciile oferite de terți conform contractelor, cheltuieli cu reparațiile curente la bazele de salvare, în sumă de 866.589,83 lei, aici fiind incluse și cheltuielile cu externalizarea serviciului de salvare montană în zona Vlădeasa

- cheltuieli cu deplasări interne, cheltuieli cu cărți, publicații și materiale documentare, prime de asigurări non-viata, asigurări obligatorii de oameni în caz de accident, protecția muncii în sumă de 38.497,12 lei

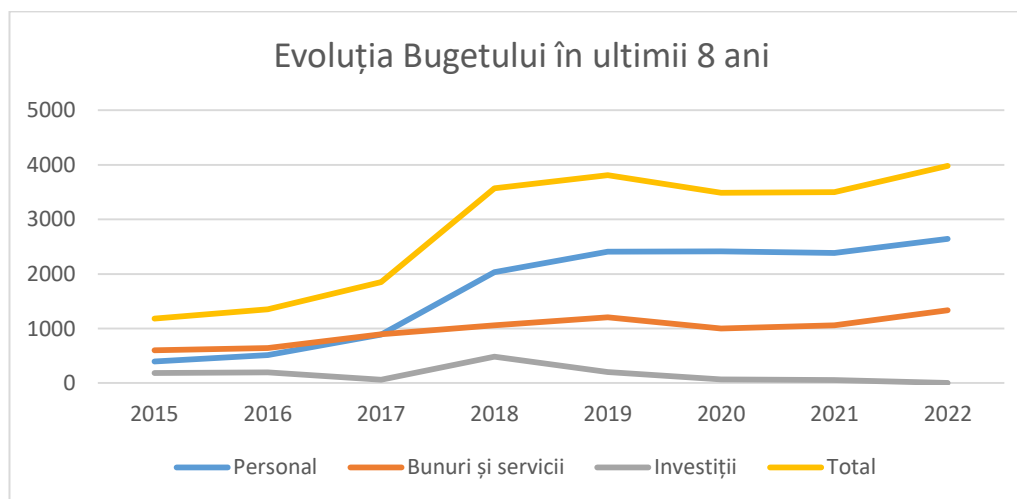
**III. Cheltuieli de capital** în sumă de **0 lei**. În anul 2022 nu am avut cheltuieli cu investițiile.

Repartiția pe categorii a bugetului se prezintă în modul următor :

Se constată un dezechilibru creat între cele 3 categorii de cheltuieli.



Comparația bugetului pe ultimii 8 ani se prezintă astfel :



Se poate observa cum cheltuielile cu salariile au crescut (prin efectele aplicării legii cadru a salarizării unitare) urmate de o rată mult mai mică a creșterii aferentă bunurilor și serviciilor (datorată în principal inflației și externalizării Formației Vlădeasa), în timp ce investițiile au scăzut până la 0. Lipsa investițiilor înseamnă lipsa dezvoltării serviciului.



Număr unic de  
alarmare

**112**

## Consiliul Județean Cluj Serviciul Public Județean Salvamont-Salvaspeo Cluj



Adresa: str. Al. Vaida Voevod nr. 53 - 55

E-mail: baza@salvamontcluj.ro

Pagina Web: www.salvamontcluj.ro

tel: 0371493333

fax: 0372898951

Alarmare prin dispeceratul național: 0725826668

## Cap. VII – Relația cu Comunitatea

### 7.1 Relaționarea cu turiștii

Relaționarea cu turiștii se realizează atât direct – prin salvatorii montani angajați sau voluntari aflați în serviciul de permanență în bazele Salvamont din județul Cluj și în patrulare în zonele cu aflux mare de oameni, la asistență la evenimente ori în timpul exercițiilor, alarmelor ori intervențiilor la diverse cazuri – la sediul instituției - cât și prin mijloace electronice. Astfel, turiștii contactează Serviciul Public Județean Salvamont Salvaspeo-Cluj telefonic, prin apelarea numărului direct al sediului din Cluj-Napoca ([0371 493 333](tel:0371493333)), prin intermediul Dispeceratului Național Salvamont (0-SALVAMONT), prin intermediul numărului unic de urgență 112, precum și prin intermediul paginii web [www.salvamontcluj.ro](http://www.salvamontcluj.ro), prin pagina de facebook Salvamont Cluj, prin canalele electronice ale Consiliului Județean Cluj. Au fost și câteva cazuri când a fost folosită forma clasică – epistolară de comunicare.



De asemenea, menționăm și comunicarea de informații prin panourile turistice de pe traseele de drumeție și stațiunile turistice și panouri informative din arii naturale protejate pe care Serviciul Public Județean Salvamont-Salvaspeo Cluj le-a amplasează și le întreține.

### 7.2 Site și social media

Comunicarea dinspre Serviciul Public Județean Salvamont-Salvaspeo Cluj către public se realizează prin intermediul Direcției Administrație și Relații Publice a Consiliului Județean Cluj și are drept suport pagina de facebook Salvamont Cluj, precum și site-ul [www.salvamontcluj.ro](http://www.salvamontcluj.ro). De altfel site-ul conține, pe lângă informațiile legate de traseele montane și recomandările pentru turiști pentru fiecare sezon, și informații ce țin de domeniile de acțiune – salvamont, salvaspeo și scufundări – și modalitățile de accedere, ca voluntari, în aceste structuri.

### 7.3 Reflectare în presă

Toate comunicatele Direcției Administrație și Relații Publice a Consiliului Județean Cluj care cuprind activitatea Serviciului Public Județean Salvamont-Salvaspeo Cluj sunt preluate în permanență de mass media locale și naționale, fapt evidențiat în



analizele săptămânale ale Direcției și sunt, de asemenea, distribuite pe paginile de social media ale Asociației Naționale a Salvatorilor Montani din România, ale serviciilor județene Salvamont din țară precum și ale multitudinii de cluburi montane din județ și din țară.

Avem o bună colaborare cu cei de la TVR Cluj, printre angajații instituției numărându-se și 2 foști membri ai echipei.

Printre evenimentele care s-au bucurat de o largă reflectare a fost acțiunea – desfășurată pe parcursul mai multor zile - a scafandrilor din Serviciul Salvamont-Salvaspeo Cluj în urma accidentului cu autoturismul căzut în lacul de acumulare Someșul Cald din februarie.

O atenție deosebită a fost acordată de televiziuni taberei pentru copiii cu deficiență de vedere.

Statistic, pe paginile de social media, cele mai apreciate stiri au fost cele legate de acțiunile de salvare de pe Via Ferrata din Cheile Turzii și de cel de sub Piatra lui Lucaci cu evacuarea victimei până la ambulanță cu ambarcațiunea pe Lacul Tarnița. Pe noi ne-a impresionat în mod deosebit mesajul venit, în urma acțiunii de la Via Ferrata, de la dl. profesor Horea Pop de la Facultatea de Educație Fizică și Sport Cluj:

*Scriu în urma întâmplării nefericite petrecute pe traseul de via ferrata din Cheile Turzii, de sâmbătă 12.11. Accidentul s-a produs la ora 16,15, la finalul traverseului din Grotă Hili, în zonă relativ plată, fără ca persoana să alunece sau să se lovească cu genunchiul de stâncă. La 16,22 am anunțat incidentul la 112, datorită imposibilității de deplasare a persoanei accidentate. Intervenția salvatorilor montani a fost promptă, echipa de prim răspuns a ajuns la locul accidentului în 15 min, iar operațiunea de coborâre a accidentatului a început la ora 17,50.*

*În acest interval de timp, au mai sosit 4 salvatori montani și s-au realizat imobilizarea membrului accidentat, montarea tărgii, punerea accidentatului în targă și operațiunile pentru lansarea tărgii.*

*La ora 20,10 echipa de salvare, împreună cu accidentatul au ajuns pe firul văii Hășdate, iar la ora 21 "victima" a fost preluată de serviciul SMURD. Toată intervenția membrilor Salvamont Salvaspeo Cluj la această intervenție a "transmis"*

*accidentatului cât și persoanelor care au rămas cu accidentatul: profesionalism, siguranță, încredere, empatie. Persoana accidentată a suferit o luxație a genunchiului drept, fără probleme ligamentare, necesitând 3 săptămâni de imobilizare ghipsată a articulației. Respect și "jos pălăria", Salvamont-Salvaspeo Cluj!!!*



## 7.4 Voluntariat

Activitatea salvamont a început în România acum mai bine de 100 ani la inițiativa câtorva voluntari mari iubitori de munte. Abia în 2003 legislația a permis crearea serviciilor județene și locale salvamont în cadrul cărora au apărut primele posturi de salvatori montani angajați. La așa istoric, este evident că și serviciul nostru beneficiază de munca a numeroși voluntari. Conform organigramei, în cadrul serviciului pot activa un număr de 50 de voluntari (împărțiți între cele 3 activități: salvamont, salvaspeo, scufundări). Acestora li se adaugă un număr nespecificat de voluntari.



La ora actuală situația voluntarilor se prezintă astfel: salvatori montani atestați 22, salvatori de peșteră atestați 23 și scafandri 7. Activitatea salvaspeo și de scufundare este asigurată preponderent de voluntari. Pe lângă salvatorii atestați avem un număr de 27 de aspiranți. Dintre aceștia ne așteptăm ca cel puțin 10 să ajungă în următorii 3 ani salvatori (montani sau salvaspeo).

## 7.5 Relaționarea cu alte structuri și cu ONG-uri

SPJSS Cluj este un serviciu public aflat în subordine Consiliului Județean Cluj. Conform prevederilor legale, activitatea salvamont-salvaspeo este coordonată operațional de către Departamentul pentru Situații de Urgență din cadrul MAI și se subordonează din punct de vedere al pregătirii și al normelor tehnice Asociației Naționale a Salvatorilor Montani din România și Corpului Român Salvaspeo. Serviciul este reprezentat direct în Grupul de Lucru pentru Zona Montană din cadrul DSU printr-un membru, în conducerea ANSMR prin președintele Subcomisiei Scufundări și un membru al Corpului de Instructori, în cadrul CORSA printr-un membru al comitetului Director, în cadrul Federației Române de Speologie printr-un membru al Comitetului Director, în cadrul Asociației Române de Educație Speologie prin președinte și un membru al comitetului director, în cadrul Comitetului Județean pentru Situații de Urgență prin 2 membri. De asemenea, în calitate de membru supleant, suntem prezenți în Comitetul de Masiv.

Avem încheiate protocoale de colaborare cu ISU Cluj, Jandarmeria, administratorii pârtiilor de schi și 2 ONG-uri care ne sprijină în activitate (Câini de Salvare Transilvania și CERT). Avem numeroase contacte cu diverse ONG-uri din zona de activitate montană,





sportivă, de protecția mediului, educațional, etc. cărora le asigurăm asistență la evenimente, îndrumare sau sprijin.

La nivel internațional avem o foarte bună relație de colaborare cu Salvamont-Salvaspeo Tatra (TOPR), în baza acordului existent între Județul Cluj și Regiunea Malopolska. De asemenea avem contacte cu salvatorii din Veneto Italia.

Prin intermediul asociațiilor naționale suntem reprezentați la nivel mondial în cadrul CISA-IKAR (salvamont), ECRA (salvaspeo) și FIPS (pârtii schi).



Număr unic de  
alarmare

**112**

## Consiliul Județean Cluj

# Serviciul Public Județean Salvamont-Salvaspeo Cluj



Adresa: str. Al. Vaida Voevod nr. 53 - 55

E-mail: baza@salvamontcluj.ro

Pagina Web: www.salvamontcluj.ro

tel: 0371493333

fax: 0372898951

Alarmare prin dispeceratul național: 0725826668

## Capitolul VIII. CONCLUZII

### **SALVAMONT**

Ca și în anii precedenți, rezultatul cel mai important îl reprezintă răspunsul de 100% la solicitările de intervenție. Nici în acest an, nu s-a înregistrat nici o acțiune ratată. Pe lângă intervențiile la care, potrivit indexului de alarmare întocmit de Departamentul pentru Situații de Urgență, suntem responsabili direct, am fost solicitați și am participat sub coordonarea operativă ISU sau Poliție la mai multe acțiuni de căutare a unor persoane rătăcite sau dispărute. De asemenea s-a răspuns pozitiv la toate solicitările de asistență la evenimente (concursuri, tabere, diverse alte acțiuni).

Resursa umană este bună, cu un număr suficient de aspiranți care vor asigura continuitatea activității în viitor. Activitatea voluntarilor aduce un aport semnificativ și datorită lor putem acoperi toate solicitările de asistență la evenimente.

O problemă care se agravează în ultimii ani o constituie lipsa bugetului la capitolul investiții, ceea ce înseamnă lipsa dezvoltării. Simțim această lipsă în special comparativ cu alte servicii salvamont care în ultimii ani s-au dezvoltat foarte bine. Cele mai mari probleme cauzate de aceste lipsuri sunt imposibilitatea creării bazei de salvare din zona Tarnița și imposibilitatea de a beneficia de frecvența UHF de comunicație pentru care STS a instalat cateva repetoare special pentru acoperirea zonelor fierbinți salvamont din județ.

Folosirea eficientă a bugetului ne-a permis să putem schimba învelitoarea la Refugiul Salvamont Cheile Turzii, activitate neprevăzută și care a necesitat o sumă importantă.

### **SALVASPEO**

Echipa salvaspeo este alcătuită preponderent din voluntari proveniți din rândul membrilor cluburilor de speologie din Cluj. În ultimul timp am reușit să atragem și salvatori montani (angajați și voluntari) spre această activitate, dubla pregătire salvamont-salvaspeo fiind un deziderat mai vechi care începe să se materializeze.

Intervențiile salvaspeo sunt mult mai rare decât cele salvamont, dar pot fi extrem de complexe. De aceea, pregătirea continuă a echipei este foarte importantă. După perioada de pandemie s-au reluat destul de timid exercițiile la nivel național, dar membri ai echipei au participat la majoritatea acestora. De asemenea am avut participanți la școli de pregătire la toate nivelurile organizate (TSA 2, tehnician salvaspeo, consilier tehnic). În total, anul acesta s-au calificat ca și salvatori 4 pers. și alți 2 au absolvit pregătirea de consilieri tehnici (cel mai înalt nivel de pregătire în domeniu).

Din păcate am întâmpinat mari probleme în relația cu Comisia Patrimoniului Speologic, ceea ce ne-a determinat să nu putem organiza exercițiul regional salvaspeo Huda lui Păpară. Demersurile făcute pentru rezolvarea situației au rămas până la această oră fără rezultat.



Intervenția la care au participat membri ai echipei a demonstrat capacitatea echipei de a răspunde într-un timp foarte scurt la solicitări.

### **SCUFUNDĂRI**

Anul 2022 a fost unul solicitant pentru echipa de scafandri din cauza dificultății intervențiilor la care am participat. Faptul că am intervenit cu succes în aceste situații este rezultatul anilor de antrenamente și investițiilor financiare în echipamente și pregătire. O problemă de care ne-am lovit a fost suspendarea unor membri pentru lipsă de activitate. Cu toate eforturile de a aduce noi membri deocamdată nu avem un rezultat pozitiv în această direcție. Oricum, echipa de scafandri de intervenție salvamont, rămâne singura echipă operațională din județ.

### **ARII PROTEJATE**

Marea problemă legată de activitatea biroului arii protejate o reprezintă lipsa unui contract de parteneriat pentru administrarea Cheilor Turzii și Cheilor Turenilor. Demersurile făcute pe lângă ANANP au rămas fără rezultat, dar le vom continua și în 2023 și sperăm să reușim să obținem un rezultat pozitiv.

### **FINANCIAR**

Pe plan financiar am reușit să gestionăm bugetul astfel încât să acoperim toate nevoiele pe linie de funcționare. Din păcate, lipsa bugetului pe linie de investiții în al treilea an consecutiv nu ne-a permis să ne dezvoltăm în direcțiile dorite.

Anexăm:

1. Raport de evaluare a implementării Legii nr. 52/2003
2. Raport de evaluare a implementării Legii nr. 544/2001



Număr unic de  
alarmare

**112**

# Consiliul Județean Cluj

## Serviciul Public Județean Salvamont-Salvaspeo Cluj



Adresa: str. Al. Vaida Voevod nr. 53 - 55

E-mail: baza@salvamontcluj.ro

Pagina Web: www.salvamontcluj.ro

tel: 0371493333

fax: 0372898951

Alarmare prin dispeceratul național: 0725826668

### ANEXA 1

#### RAPORT DE EVALUARE

#### A IMPLEMENTĂRII LEGII NR. 52/2003 ÎN ANUL 2022

<b>A. Procesul de elaborare a actelor normative și de adoptare a deciziilor</b>	
1. Numărul proiectelor de acte normative care au fost anunțate în mod public	Nu e cazul.
2. Numărul total al recomandărilor primite	Nu e cazul.
3. Numărul total al recomandărilor incluse în proiectele de acte normative	Nu e cazul.
4. Numărul dezbaterilor publice organizate pe marginea proiectelor de acte normative	Nu e cazul.
5. Numărul participanților la dezbaterile publice	Nu e cazul.
6. Numărul ședințelor care nu au fost publice, cu motivația restricționării accesului	Nu e cazul.
7. Evaluarea proprie a parteneriatului cu cetățenii și asociațiile legal constituite ale acestora	Nu e cazul.
<b>B. Cazurile în care autoritatea publică a fost acționată în justiție pentru nerespectarea prevederilor Legii 52/2003 privind transparența decizională</b>	
1. Numărul acțiunilor în justiție pentru nerespectarea prevederilor legii privind transparența decizională intentate instituției publice:	
a. rezolvate favorabil reclamantului	0
b. rezolvate în favoarea instituției	0
c. în curs de soluționare	0





Număr unic de  
alarmare

**112**

# Consiliul Județean Cluj

## Serviciul Public Județean Salvamont-Salvaspeo Cluj



Adresa: str. Al. Vaida Voevod nr. 53 - 55

E-mail: baza@salvamontcluj.ro

Pagina Web: www.salvamontcluj.ro

tel: 0371493333

fax: 0372898951

Alarmare prin dispeceratul național: 0725826668

### ANEXA 2

#### Raport de evaluare a implementării Legii nr. 544/2001

Prezentăm actualul raport de evaluare internă finalizat în urma aplicării procedurilor de acces la informații de interes public, prin care apreciez că activitatea specifică a instituției a fost:

- Foarte bună

Îmi întemeiez aceste observații pe următoarele considerente și rezultate privind anul 2022

#### I. Resurse și proces

1. Cum apreciați resursele umane disponibile pentru activitatea de furnizare a informațiilor de interes public?

- Suficiente

2. Apreciați că resursele materiale disponibile pentru activitatea de furnizare a informațiilor de interes public sunt:

- Suficiente

3. Cum apreciați colaborarea cu direcțiile de specialitate din cadrul instituției dumneavoastră în furnizarea accesului la informații de interes public:

- Foarte bună

#### II. Rezultate

##### A. Informații publicate din oficiu

1. Instituția dumneavoastră a afișat informațiile/documentele comunicate din oficiu, conform art. 5 din Legea nr. 544/2001, cu modificările și completările ulterioare?

- Pe pagina de internet
- La sediul instituției
- În presă
- În Monitorul Oficial al României

2. Apreciați că afișarea informațiilor a fost suficient de vizibilă pentru cei interesați?

- Da

3. Care sunt soluțiile pentru creșterea vizibilității informațiilor publicate pe care instituția dumneavoastră le-a aplicat?

- Distribuie prin Serviciul Relații Publice al Consiliului Județean Cluj

4. A publicat instituția dumneavoastră seturi de date suplimentare din oficiu, față de cele minimale prevăzute de lege?

- Nu  
5. Sunt informațiile publicate într-un format deschis?
- Da  
6. Care sunt măsurile interne pe care intenționați să le aplicați pentru publicarea unui număr cât mai mare de seturi de date în format deschis?
- Se vor publica minim 3 anunțuri informative / lună.

## B. Informații furnizate la cerere

1. Numărul total de solicitări de informații de interes public:

În funcție de solicitant		
de la persoane fizice 0	de la persoane juridice 1	
După modalitatea de adresare		
pe suport hârtie 0	pe suport electronic 1	Verbal 0

Departajare pe domenii de interes:

- Utilizarea banilor publici (contracte, investiții, cheltuieli etc.) - 0
- Modul de îndeplinire a atribuțiilor instituției publice - 0
- Acte normative, reglementări - 0
- Activitatea liderilor instituției - 0
- Informații privind modul de aplicare a Legii nr. 544/2001, cu modificările și completările ulterioare - 0
- Altele, cu menționarea acestora: **1 Informații legate de omologarea traseelor turistice**

2. Număr total de solicitări soluționate favorabil - 1

Termen de răspuns 5 zile

Modul de comunicare electronică

Departajate pe domenii de interes: altele **Informații legate de omologarea traseelor turistice**

3. Menționați principalele cauze pentru care anumite răspunsuri nu au fost transmise în termenul legal:

- Toate informațiile au fost transmise în termenul legal.

4. Ce măsuri au fost luate pentru ca această problemă să fie rezolvată?

- Nu a fost cazul.

5. Număr total de solicitări respinse - 0

5.1. Informațiile solicitate nefurnizate pentru motivul exceptării acestora conform legii (enumerarea numelor documentelor/informațiilor solicitate):

- Nu a fost cazul.

6. Reclamații administrative și plângeri în instanță: 0

6.1. Numărul de reclamații administrative la adresa instituției publice în baza Legii nr. 544/2001, cu modificările și completările ulterioare: 0

6.2. Numărul de plângeri în instanță la adresa instituției în baza Legii nr. 544/2001, cu modificările și completările ulterioare: 0

7. Creșterea eficienței accesului la informații de interes public

a) Instituția dumneavoastră deține un punct de informare/o bibliotecă virtuală în care sunt publicate seturi de date de interes public?

- Da